

Domov pro seniory

Heřmanův Městec

Zřizovatel Hlavní město Praha

Masarykovo nám. 37

538 03 Heřmanův Městec

www.domov-hm.cz



Výroční zpráva



a...

Česká
alzheimerovská
společnost

2017

Obsah

I. SLOVO ŘEDITELKY	2
II. ZÁKLADNÍ ÚDAJE O ZAŘÍZENÍ.....	3
III. UŽIVATELÉ.....	3
IV. PERSONÁLNÍ VYBAVENÍ.....	6
V. STAVEBNÍ ÚPRAVY, OPRAVY A REKONSTRUKCE.....	7
VI. LÉKAŘSKÉ A ZDRAVOTNICKÉ SLUŽBY	10
VII. STRAVOVÁNÍ	11
VIII. VZDĚLÁVÁNÍ.....	13
IX. BOZP A PO.....	14
X. KONTROLNÍ ČINNOST	14
XI. KULTURNÍ A SPOLEČENSKÉ AKTIVITY	15
XI. SPOLUPRÁCE S INSTITUCEMI.....	21
XII. SPONZORING	23
XIII. POCHVALY A STÍŽNOSTI	23
XIV. ZÁVĚREČNÉ HODNOCENÍ	24
XV. PLÁN NA ROK 2018.....	26
XVI. KOMENTÁŘ K VÝSLEDKŮM HOSPODAŘENÍ.....	27

I. SLOVO ŘEDITELKY

Vážení kolegové, milí čtenáři.

Rok 2017 byl pro náš domov opět rokem oslav. Slavilo se již 65. výročí poskytování sociálních služeb v našem domově „na zámku“. Tradice pomáhat starým lidem je z tak vysokého čísla jistě patrná. Ale podstatné nejsou jen dlouhé roky práce, ale zejména to, jak je práce kvalitní. Opět se můžeme pochlubit tím, že péče o naše blízké, seniory, byla prováděna kvalitně a zejména s respektem k minulosti a k důstojnosti každého seniora, který se rozhodl prožít u nás část svého života. O kvalitě naší služby svědčí nejen vynikající výsledky interních a externích kontrol, ale také výsledky rozličných anket pro uživatele i jejich blízké. Taktéž nově získané ocenění institutu Bazální stimulace nás povýšilo na domov, kde se pravidelně a kvalitně provádí koncept Bazální stimulace, který je všem seniorům zejména s demencí, tak potřebným a základním prvkem komunikace.

Toto vše se odehrává za pomoci všech našich zaměstnanců, kteří mají v domově své nezastupitelné místo. V roce 2017 jsme díky laskavosti zřizovatele získali možnost navýšit personál o 1 zaměstnance, kterým jsme posílili tým domova se zvláštním režimem. Zaměstnanci přímé péče se opakovaně účastnili vzdělávání a to zejména s ohledem na individuální poskytování péče. U všech našich seniorů také provedli revizi individuálních plánů a celého systému poskytování individuální péče. Pro další rozvoj všech zaměstnanců a jejich prevenci vyhoření z těžké práce jsme pro ně nově uskutečnili odpočinkové aktivity, které přivítali s nadšením. Také celostátní navýšení platů pro zaměstnance v sociálních službách se stalo dalším motivem pro dobrou práci.

Práce v domově se netýkala jen přímé péče o seniory, ale taktéž bylo opakovaně nutné zlepšovat prostředí domova, modernizovat a renovovat některá oddělení, koupelny, pokoje, podlahy, potrubí, i rozsáhlé venkovní prostory domova a přilehlého parku. Nejvýznamnější investicí roku 2017 bylo pořízení moderního bezdrátového komunikačního systému pro uživatele a personál a také prodloužení výtahové šachty do 2. patra. Tímto prodloužením se výrazně zkrátila cesta do jídelny a dalších společenských prostor pro mnoho uživatelů. Také nákupem nových spotřebičů do kuchyně, prádelny či na úklid se opět zjednodušila práce pro zaměstnance.



Podrobnější informace o chodu domova získáte na dalších stránkách.

Závěrem děkuji zaměstnancům odboru zdravotnictví, sociální péče a prevence MHMP za veškerou podporu a dobré rady. Také děkuji všem zaměstnancům za jejich každodenní práci a snahu pracovat co nejlépe a všem vedoucím pracovníkům děkuji za osobní i pracovní podporu v mé funkci.

Mgr. Klára Husáková, ředitelka

II. ZÁKLADNÍ ÚDAJE O ZAŘÍZENÍ

Domov pro seniory Heřmanův Městec je příspěvková organizace, jejímž zřizovatelem je Hlavní město Praha. Domov slouží tomuto účelu od r. 1952. Od r. 2006 poskytujeme služby ve 2 objektech (zámek 122 míst, vila 16 míst).

Na základě Registrace KÚ Pardubického jsme v r. 2017 poskytovali 2 pobytové sociální služby:

Domov pro seniory - 78 míst

Domov se zvláštním režimem - 60 míst

Posláním domova pro seniory je zachování lidské důstojnosti a kvality života ve stáří.

Aktivně pomáháme při udržování přiměřené soběstačnosti vzhledem ke zdravotnímu stavu a věku. Respektujeme individuální potřeby a práva každého uživatele. Podporujeme a napomáháme v kontaktu s běžným způsobem života, prostředím a rodinou.

Posláním domova se zvláštním režimem je zachování lidské důstojnosti a kvality života lidí s demencí. Poskytujeme odbornou a bezpečnou podporu v základních aktivitách denního života. Aktivně pomáháme při udržování přiměřené soběstačnosti vzhledem ke zdravotnímu stavu a věku. Respektujeme individuální potřeby a práva každého uživatele. Podporujeme a napomáháme v kontaktu s běžným způsobem života, prostředím a rodinou.

III. UŽIVATELÉ

Kapacita zařízení, počet uživatelů služeb, využití počtu míst k 31. 12. 2017

	Domov pro seniory	Domov se zvl. režimem	Celkový stav
Kapacita	78	60	138
Počet uživatelů k 31. 12. 2017	73	59	132
Z toho muži	24	20	44
ženy	49	39	88
Prům. počet uživ. za rok	76,7	58,5	135,2

Ubytování

Typ pokoje	Počet pokojů DS	Počet pokojů DZR	Celkem
Jednolůžkový	50	4	54
Dvoulůžkový	11	17	28
Třílůžkový	2	6	8
Čtyřlůžkový	0	1	1
Počet pokojů	63	28	91

Počet nástupů a ukončení pobytů

Počet nástupů a ukončení pobytů	Domov pro seniory	Domov se zvl. režimem	Celkem
Stav k 1.1.2017	76	57	133
Přijato celkem	10	24	34
Z toho osoby zastoupené při uzavírání smlouvy podle §91a zák. č.108/2006 Sb., o soc. službách	0	0	0
Z toho – změna služby DS=DZR	0	1	1
do jiného zařízení	0	0	0
- výpovědí	2	0	2
- zemřelo	11	21	32
Stav k 31.12.2017	73	59	132
Z toho bez schopnosti vypovědět smlouvu podle §91b zák. č.108/2006 Sb., o soc. službách	3	35	38

Počet uživatelů s příspěvkem na péči

Příspěvek na péči	2017 Kapacita 138	
	Kapacita DS 78	Kapacita DZR 60
I. stupeň	11	2
II. stupeň	16	6
III. stupeň	16	16
IV. stupeň	15	28
Celkem	58	52
Bez přísp.	15	7
Z toho nevyřízeno	3	7

Průměrný věk uživatelů

Členění podle věku	Domov pro seniory	Domov se zvl. režimem	celkem
27 - 65 let	3	5	8
66 – 85 let	48	39	87
Nad 85 let	22	15	37
Celkem	73	59	132
Průměrný věk uživatelů	78,7	78.8	78,75

Přehled o počtu žádostí za rok 2017

	Celkový stav
Počet podaných žádostí	120
Počet schválených	108
Počet odmítnutých	12
Celkem v pořadníku	131

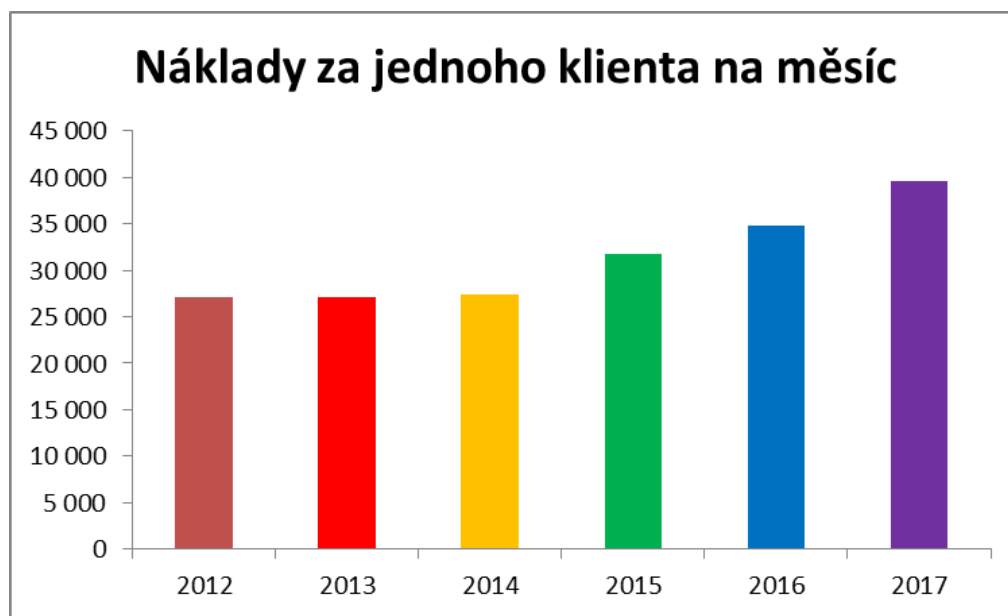
Přehled o platbách uživatelů s ohledem na výši důchodu k 31. 12. 2017

Druh služby	Počet uživatelů	Platí plnou úhradu	Platí částečnou úhradu
Domov pro seniory	73	29	44
Domov se zvláštním režimem	59	26	33
Celkem	132	55	77

V 6-ti případech doplácí do plné úhrady rodina, v 1 případě rodina přispívá, ale ne do plné úhrady.

Náklady na jednoho uživatele za měsíc

Rok	Náklady za měsíc na 1 uživatele
2012	27.151 (142)
2013	27.040 (142)
2014	27.393 (142)
2015	31.768 (138)
2016	34.833 (138)
2017	39.566 (138)



IV. PERSONÁLNÍ VYBAVENÍ

Pohyb zaměstnanců:

V průběhu roku 2017:

- nastoupilo **5** nových zaměstnanců
- pracovní smlouvy na dobu určitou **18**, z toho **12** změněno na dobu neurčitou
- mateřská a rodičovská dovolená **5** zaměstnankyň
- ukončili pracovní poměr **3** zaměstnanci - odchod do starobního důchodu (2), zrušení pracovního poměru ve zkušební době ze strany zaměstnavatele (1)

Plánovaný stav zaměstnanců: 98
 Skutečný průměrný počet zaměstnanců: 97,725

Členění zaměstnanců podle profesí	Počet zaměstnanců Domov pro seniory	Počet zaměstnanců Domov se zvl. režim.	Počet zaměstnanců celkem
Ředitelka	0,6	0,4	1
Referent maj. správy	0,6	0,4	1
Účetní a mzd. účetní	1,1	0,9	2
Pokladní	0,6	0,4	1
SZP	5,6	8,4	14
Zdravotnický asistent	1	0	1
Sociální pracovníce	1,1	0,9	2
PSS			
- přímá obsluž.péče	18	25	43
- nepedagogická čin.	3,3	2,2	5,5
Údržbář	2,4	1,6	4
Pradlena	1,8	1,2	3
Uklízečka	6	4	10
Provozní	0,6	0,4	1
Kuchař	5,4	3,6	9
Vrátný	0,3	0,2	0,5
celkem	48,4	49,6	98

Přehled o nemocenských dávkách

	Rok 2015	Rok 2016	Rok 2017	Rozdíl proti r. 2016
Kalendářní dny nemoci	3085	2544	1328	-1216
Nemoc celkem v %	8,45	6,97	3,64	-3,33
Počet pracovních neschopností	65	54	40	-14
- z toho pracovních úrazů	3	0	1	1
- OČR	20	19	6	-13

V. STAVEBNÍ ÚPRAVY, OPRAVY A REKONSTRUKCE

V r. 2017 se uskutečnily tyto plánované akce:

• oprava kuchyňského robota	55 tis.
• oprava věžních hodin	38.706,-
• realizace malířských nátěrů	71.050,-
• oprava deskových výměníků	18.370,-
• opravy hyg. pomůcek	22.188,-
• servis a opravy akvárií	84.596,-
• oprava potrubí, výměna ventilů, radiátorů	74.206,-
• měření emisí	15.730,-
• oprava čalounění	14.580,-
• opravy v kuchyňském provozu	144.968,-
• opravy říms na budově zámku	97.489,-
• opravy v prádelně	24.364,-
• čištění podl. krytin s povrch. úpravou	165.959,-
• opravy vozového parku, sekaček	21.128,-
• čištění odpadů	42.616,-
• výměna hydr. oleje u výtahu	25 tis.
• instalace zábradlí před budovou zámku	28.727,-
• opravy WC v 1. patře, včetně vybavení	177.004,-
• EPS opravy a výměna desky	48.306,-
• zapůjčení a montáž lešení	24.297,-
• restaurátorské práce	50.000,-
• opravy pohonů aut. dveří, servis	129.780,-
• výměna podlahové krytiny	63.105,-

V roce 2017 byly dokončeny veřejné zakázky, jejichž dokončením došlo k technickému zhodnocení budovy zámku:

• Bezdrátový systém přivolání pomoci uživatel - personál	1.214.263,20
• Stavební úpravy 3.NP včetně výtahu	3.608.419,20

Dále byly dokončeny veřejné zakázky:

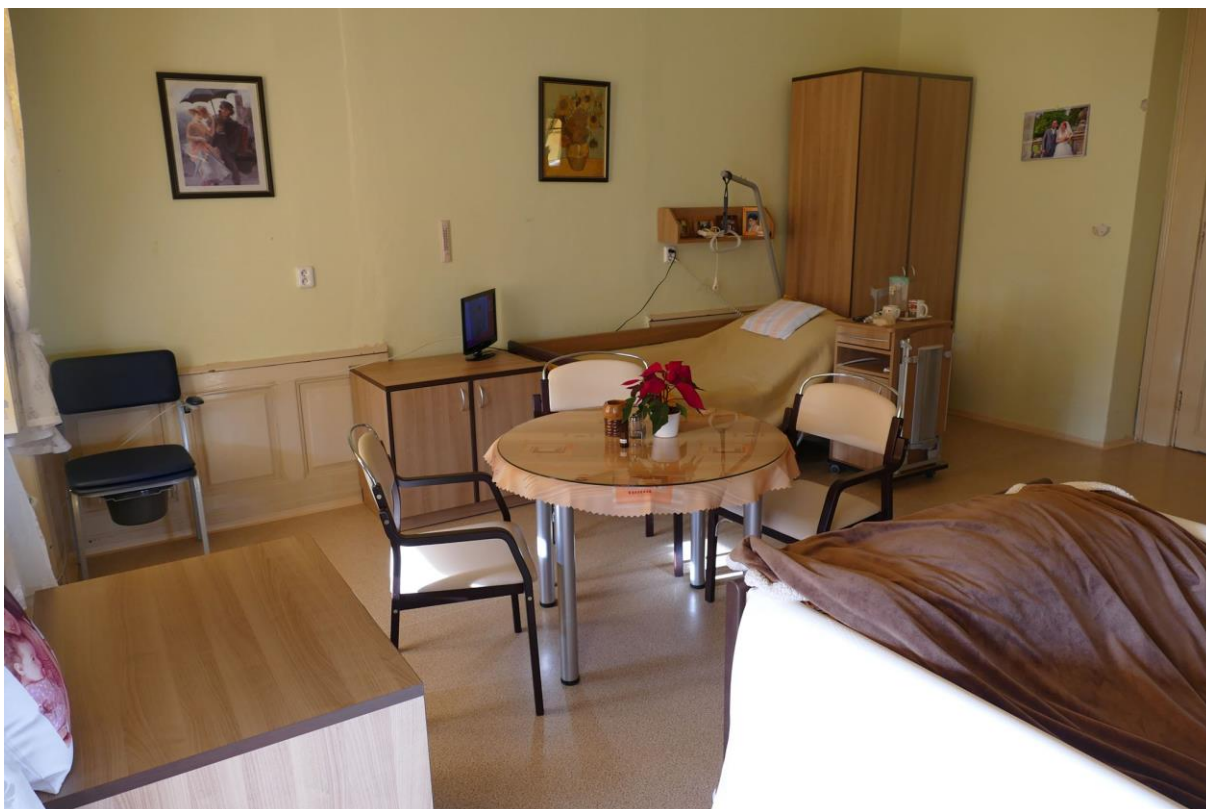
• Nákup osobního automobilu	326.508,-
• Výměna stávající vodoinstalace v jižní části podkroví	238.264,-
• Oprava zámeckých dveří v 1. patře	535.992,-
• Nákup vybavení pokojů	571.971,57
• Nákup 2 ks ohřevných vozíků pro rozvoz stravy	165.770,-
• Pořízení 2 ks myček podložních mís	268.136,-



Nákup osobního automobilu



Oprava zámeckých dveří v 1. patře



Nákup vybavení pokojů



Nákup 2 ks ohřevných vozíků pro rozvoz stravy

VI. LÉKAŘSKÉ, OŠETŘOVATELSKÉ A ZDRAVOTNICKÉ SLUŽBY

Lékařskou péči v domově zajišťuje praktický lékař, který dochází 5x v týdnu, z toho v úterý a ve čtvrtek pro zvané uživatele. V případě potřeby je možná telefonická konzultace. V nočních hodinách, ve dnech pracovního klidu a o svátcích je v případě zhoršení zdravotního stavu uživatelů využívána pohotovost v nemocnici Chrudim a při ohrožení na životě je volána RZP. Odborná lékařská péče je zajištěna docházejícími odbornými lékaři:

neurolog	1x týdně
psychiatr	1x měsíčně
ortoped	1x měsíčně
stomatolog	dle nutnosti

V případě potřeby jsou další odborná vyšetření zajištěna na specializovaných pracovištích. Pokud uživatel v průběhu vyšetření na jiných pracovištích potřebuje pomoc a podporu druhé osoby, je s ním vyslán zároveň zaměstnanec domova.

Zdravotní a ošetrovatelská péče

Zdravotní a ošetrovatelskou péči v nepřetržitém provozu zajišťuje kolektiv kvalifikovaných zaměstnanců složený z všeobecných sester s registrací, zdravotnické asistentky a pracovníků přímé obslužné péče. Všeobecná sestra je v domově přítomna 24 hodin denně. Ošetrovatelská péče je poskytována s ohledem na zdravotní stav a nutnou míru pomoci při zvládnutí péče o vlastní osobu vycházející ze Standardů ošetrovatelské péče. O každém uživateli je vedena ošetrovatelská dokumentace. Péče je poskytována dle nejnovějších **trendů v ošetrovatelství** (např. vlhké hojení ran).

V domově máme jednu všeobecnou sestru s certifikací tzv. „Tena expert“, která se ve spolupráci s ostatními zaměstnanci velmi intenzivně věnuje problematice inkontinence a zároveň se zaměřuje na podporu přirozené kontinence našich uživatelů.

Při **vykazování zdravotnické péče** v současné době spolupracujeme s Všeobecnou zdravotní pojišťovnou, Vojenskou zdravotní pojišťovnou, Zdravotní pojišťovnou ministerstva vnitra a Oborovou zdravotní pojišťovnou.

Každý uživatel má svého klíčového pracovníka, který mu napomáhá sestavit individuální plán podpory. Individuální plán vychází z potřeb uživatele, jeho individuálních zájmů a vztahů s rodinou a přáteli. Služby jsou poskytovány s ohledem na soběstačnost uživatele a jeho nezávislost tak, aby mohl vést podle svých představ běžný způsob života. Rozhodujícím kritériem jsou potřeby a přání uživatele s respektem k jeho schopnostem, možnostem a v souladu s posláním domova.

Rehabilitační péče je v domově prováděna jako podpora pro udržování fyzických schopností uživatelů a zajišťována všeobecnými sestrami a pracovníky v sociálních službách. Jedna z pracovníků je denně přítomna v místnosti rehabilitace, kde provádí běžné denní aktivity, ale i cvičení a drobné masážní úkony. Velmi využívanou metodou k udržení a obnovení svalů na dolních, ale i horních končetinách je cvičení na motomedu. Domov vlastní dva tyto přístroje, na nichž je možnost sledovat videa z různých koutů Čech a Evropy.

Na oddělení domova se zvláštním režimem pracujeme s **konceptem bazální stimulace**. Bazální stimulace je moderní ošetrovatelský koncept podporující vnímání, orientaci, komunikaci a pohybové schopnosti člověka. V tomto konceptu máme proškolený téměř veškerý personál na službě DZR. Úspěšně jsme prošli **certifikací INSTITUTU pro Bazální stimulaci**. Zároveň tři zaměstnanci absolvovali Nástavbový kurz Bazální stimulaci a získali tím další znalosti technik, které následně implementovali do péče o uživatele.



VII. STRAVOVÁNÍ

Počty vydané stravy

kategorie	snídaně	přesnídávka	oběd	svačina	večeře	celkem Kč
uživatelé	44.653	33.638	46.522	45.831	44.416	3.870.736,-
zaměstnanci	-		14.489	-	-	420.181,-

Průměrný počet strávníků podle druhu diet

Druhy diet	celkem
Strava racionální	60
- diabetická	29
- žlučnicková	9
- diažlučnicková	4
- kašovitá+mixovaná	20
celkem	122

Stravovací jednotka racionální byla v r. 2017 stanovena na 142,- Kč (85,- Kč hodnota potravin + 57,- Kč režie). Stravovací jednotka pro diety 9 a 9/4 byla stanovena na 152,-Kč (91,-Kč hodnota potravin + 61,-Kč režie).

Stravování uživatelů je na velmi vysoké úrovni. Samozřejmostí je každodenní výběr stravy (snídaně, oběd, večeře) ze dvou jídel po 7 dnů v týdnu. 1 x týdně pečeme k snídani domácí sladký moučník. Vaříme domácí stravu bez polotovarů. Na vánoční posezení s uživateli pečeme domácí cukroví. Nabízíme i možnost druhé večeře (fakultativní služba). Ze stravovací jednotky poskytujeme uživatelům balíčky k narozeninám (80,- Kč), dort ke kulatému jubileu (150,- Kč). A také balíček vánočního cukroví (120,-Kč) a silvestrovské balíčky (100,-). Dále poskytujeme občerstvení na kulturních akcích a plenárních schůzích uživatelů.



V letošním roce jsme nakoupili vozíky na aktivní tablety, kterými můžeme převážet mixovanou stravu uživatelům, aniž by klesla teplota stravy. Dále jsme nakoupili šokový zchlazovač, který nám umožňuje prudce zchladit teplý pokrm, který se pak těsně před podáním ohřeje. Tímto můžeme uživatelům s mixovanou stravou zpestřit jídelníček.

Stravu připravujeme pod dohledem nutriční terapeutky. Mimo racionální stravy připravujeme stravu dietní (žlučnicková, diabetická, kašovitá a jejich kombinace) včetně potřebných úprav stravy (mletá, mixovaná). Na přání uživatele zajistíme stravu vegetariánskou. Klademe velký důraz na úroveň stolování. Doba výdeje stravy každého druhu jídla je v rozpětí 1,5 hodiny. K dispozici jsou po celý den kromě čaje i 2 nápojové automaty na kávu (za režijní cenu), sodobar (zdarma), automat na 4 druhy džusových nápojů (zdarma), automat na 2 druhy džusových nápojů (zdarma), automat na 2 druhy teplých nápojů (zdarma) i automat na cukrovinky (za režijní cenu).

VIII. VZDĚLÁVÁNÍ

Pro poskytování kvalitní sociální služby je nutné neustálé systematické vzdělávání zaměstnanců všech profesí, což je v souladu s vnitřní směrnicí o vzdělávání zaměstnanců.

Rok 2017 byl ve vzdělávání zaměřen zejména na podporu aktivizace uživatelů.

Přehled školení sociálně ošetřovatelského úseku

- Leden:** Individuální plánování – efektivní nástroj sociálního začleňování – JOB-spolek pro Inovaci – 32 zaměstnanců
- Březen:** Mozkový jogging – trénink paměti – APSS ČR – 4 zaměstnanci
Proměny stáří – geronto-oblek – APSS ČR – 1 zaměstnanec
Etika v obrazech ve službách sociální péče – APSS ČR – 2 zaměstnanci
- Duben:** Kufř plný vzpomínek – APSS ČR – 4 zaměstnanci
Management dobrovolnictví – I. – Hestia - 1 zaměstnanec
Vzdělávání, kompetence a činnosti zdravotnických pracovníků v sociálních službách - APSS ČR – 1 zaměstnanec
Pokojná smrt – akceptace a základy komunikace – APSS ČR – 25 zaměstnanců
- Květen:** Validace podle Naomi Feil I. Část – Diakonická akademie s.r.o. – 1 zaměstnanec
- Červen:** Péče o lidi s demencí – Střední zdravotnická a sociální Chrudim – 5 zaměstnanců
- Září:** Změna právní úpravy pracovně lékařských služeb - ANAG, s r.o. - 1 zaměstnanec
- Ríjen:** Aktivizace klientů sociálních služeb – Curatio – 25 zaměstnanců
IX. výroční kongres poskytovatelů sociálních služeb – APSS ČR – 3 zaměstnanci
Nástavbový kurz bazální stimulace – Institut Bazální stimulace – 3 zaměstnanci
Základy první pomoci pro zaměstnance sociálních služeb – Curatio – 56 zaměstnanců
Nové nařízení o ochraně osobních údajů - APSS ČR – 2 zaměstnanci
- Listopad:** Aktivizace klientů sociálních služeb – Curatio – 25 zaměstnanců
Úvod do arteterapie - využití v sociálních službách – Marlin – 2 zaměstnanci
Historický VII. vědecký česko-slovenský kongres Bazální stimulace s mezinárodní účastí – INSTITUT Bazální stimulace – 2 zaměstnanci
- Prosinec:** Etika v obrazech ve službách sociální péče – APSS ČR – 50 zaměstnanců

Zaměstnanci přímé péče také absolvovali během roku několik **případových či skupinových supervizí** dle svých požadavků. Zároveň formou supervize proběhl **Odborný kurz bazální stimulace**. Všichni zaměstnanci sociálně ošetřovatelského úseku splnili předepsané povinné vzdělávání dle zákona o soc. službách v rozsahu minimálně 24 hodin.

Dále se uskutečnila služební cesta po sociálních zařízeních Itálie v termínu 10.-14.5.2017. Této cesty se účastnily 3 zaměstnanci domova.

Pozornost je věnována i vzdělávání zaměstnanců ostatních úseků. Požadavky zaměstnanců na vzdělávání byly splněny.

V roce 2017 pokračoval projekt E-Qalin a to formou řídicí skupiny, které se pravidelně účastnilo vedení domova.

V roce 2017 byly náklady na vzdělávání zaměstnanců 199.871,-Kč.

IX. BOZP A PO

Oblast BOZP a PO je sledována a potřebný dohled zajišťuje externí pracovník - bezpečnostní technik, který do zařízení dochází pravidelně 1x měsíčně, nebo dle potřeby. Rovněž zastupuje organizaci při kontrolách. Provádí všechna předepsaná proškolení zaměstnanců, případně uživatelů.

V roce 2017 proběhla školení: odborná příprava požárních hlídek, školení PO pro zaměstnance, školení zaměstnanců bezpečnosti a ochrany zdraví při práci, školení PO pro vedoucí zaměstnance, školení vedoucích zaměstnanců bezpečnosti a ochrany zdraví při práci.

V roce 2017 došlo k nákupu pracovních oděvů a obuvi pro zaměstnance v částce 135 tis. Kč.

Dle harmonogramu jsou zabezpečovány veškeré revize a pravidelné kontroly jak na strojích a zařízeních, tak na instalacích.

X. KONTROLNÍ ČINNOST

Stručné zhodnocení výsledků řídicích kontrol

Finanční kontrola je zabezpečována vydáním směrnice Vnitřní kontrolní systém DS Heřmanův Městec ze dne 1. 4. 2016 včetně dodatků. Vnitřní kontrolní systém je tvořen především

- a) kontrolním prostředím
- b) kontrolními postupy
- c) informačními a komunikačními systémy
- d) určením a hodnocením rizika
- e) monitorovací činností

V návaznosti na vnitřní směrnici je vypracován plán kontrolní činnosti pro příslušný rok. Provedené kontroly byly zaměřeny především na majetková rizika, rizika peněžních prostředků, provozní rizika, právní rizika apod. Výsledky každé kontroly jsou projednány na poradě vedení (konané 1 x týdně). Účinnost vnitřního kontrolního systému je ověřována a vyhodnocena na poradě vedení 2 x ročně a kontrolní systém je hodnocen jako účinný.

Vyhodnocení kontrolního systému bylo provedeno na pracovní poradě vedení 16. ledna 2018 a bylo konstatováno, že kontrolní systém v DS je účinný a přiměřený. V roce 2017 nebyla při řídicí kontrole učiněna taková zjištění, na jejichž základě by bylo provedeno oznámení státnímu zástupci nebo policejním orgánům.

Souhrn interní kontrolní činnosti za rok 2017

Úsek	Počet kontrol celkem	Bez závad	S doporučením
Ředitelka	3	1	2
Soc.ošetřovatelský	45	34	11
Soc.aktivizační	11	10	1
Ekonomický	14	14	0
Provozní	24	11	13
Celkem	97	70	27

Externí kontroly

1. **Krajská veterinární správa SVS pro Pardubický kraj – 17.5.2017** - veterinárně hygienický dozor - nebyly zjištěny nedostatky
2. **Krajská hygienická stanice Pardubického kraje – 23.5.2017** – kontrola kuchyně – zjištěny nedostatky (v předsíni personálního WC netekla u umyvadla teplá voda) – napraveno a zpráva odeslána 30.5.2017

XI. KULTURNÍ A SPOLEČENSKÉ AKTIVITY

Ve výčtu našich aktivit je uvedeno přibližně 110 akcí, které organizuje aktivizační úsek. Jsou to převážně akce, které mají v našem domově dlouhou historii. Dále úsek aktivizací pracuje dle týdenních harmonogramů na všech odděleních domova a v dílnách. V únoru pořádáme například Masopust. Této akci se účastní mnoho uživatelů, ale i zaměstnanců. Průvod za doprovodu harmonikáře obchází domov. Kde to je možné, masky zavítají na pokoje, aby potěšily i ležící uživatele. Rozdáváme koblihy a snažíme se držet staročeských tradic. V Rytířském sále pak vyhlášíme nejlepší masku. Personál se společně s uživateli na tuto akci připravuje již dlouho předem, tato příprava vyplňuje aktivity na stanicích, které pořádají klíčové pracovnice.



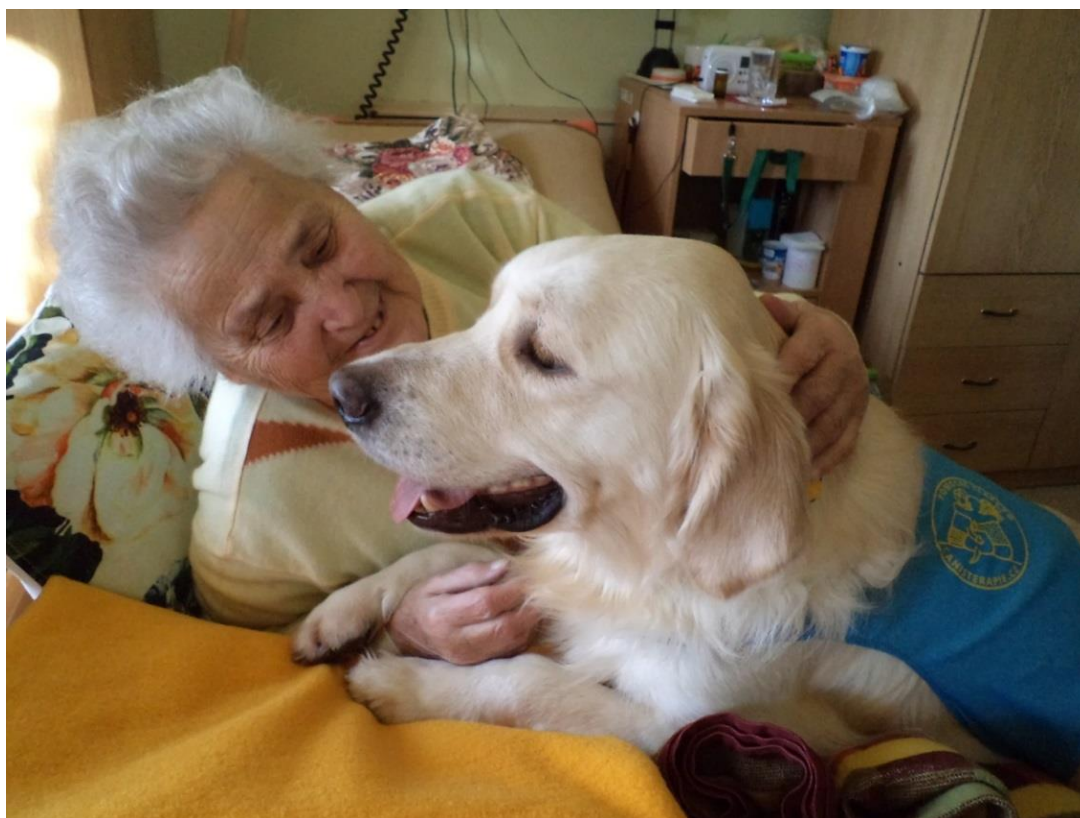
Na podzim 2016 jsme přijali další pracovníci, určenou pro aktivizaci seniorů pro službu domov se zvláštním režimem. Denně zde provádíme aktivity, které jsou určeny cílové skupině lidí s demencí. S odstupem roku pak můžeme vyhodnotit tento krok velice kladně, protože naše terapeutka dokázala na sebe navázat uživatele z obou stanic DZR.

Již pátým rokem v domově pracuje ve svém volném čase skupinka našich zaměstnanců, kteří vedou pěvecký soubor seniorů s názvem Hlas domova. V roce 2017 slavil tento soubor veliký úspěch. Byl vybrán, aby svým vystoupením přispěl k slavnostní atmosféře při předávání cen nejlepším profesionálům a dobrovolníkům v sociálních službách, kterou pořádá Pardubický kraj pod názvem Duhové křídlo. Hlas domova nám zpříjemnil svým vystoupením i akci Setkání rodin a přátel domova, kterou jsme pořádali již šestým rokem v měsíci červnu. Tuto akci navštívil rekordní počet návštěvníků.

Nejen v letním období pořádáme výlety po našem blízkém i vzdálenějším okolí. Výlety jsou velice oblíbené, letos se jich uskutečnilo celkem 15. Od jara do podzimu využíváme k procházkám se seniory park a zámeckou oázu. V zimním období jezdíme do solné jeskyně do Třemošnice, do Východočeského divadla v Pardubicích atd.

Výrobky z naší keramické a šicí dílny jsou velmi žádané. V jarním a předvánočním čase pořádáme v domově jarmarky. Také se účastníme adventního jarmarku na náměstí v Heřmanově Městci a výrobky vystavujeme i v Pardubicích na krajském úřadě. Výtěžek z jarmarků používáme na nákup materiálů.

Již od roku 2011 provádíme v našem domově canisterapii. Od roku 2016 máme nového pejska Joeyho. Joey je rošťák a naši senioři ho milují a to společně s jeho kolegyní – fenkou Luckou. Oba v domově pracují každý den a provádí velmi záslužnou práci.



Výčet nepravidelných kulturních a společenských aktivit za rok 2017

- 10. ledna – Muzikoterapie
 - 11. ledna – Solná jeskyně Třemošnice
 - 17. ledna – Výstava korunovačních klenotů Pardubice
 - 25. ledna – Solná jeskyně Třemošnice
 - 25. ledna – Koncert komorního souboru Škroup
 - 26. ledna - Muzikoterapie
-

- 8. února – Solná jeskyně Třemošnice
- 9. února – Muzikoterapie
- 14. února – Prohlídka v městské knihovně a kavárna
- 15. února – Zábavné odpoledne s padákem



- 20. února – Masopustní veselí
 - 22. února – Solná jeskyně Třemošnice
 - 23. února – Muzikoterapie
 - 28. února – Turnaj v kuželkách
-

- 3. března - Východočeské divadlo Pardubice
 - 8. března - Solná jeskyně Třemošnice
 - 9. března – Přednáška o zdravém stravování
 - 9. března – Muzikoterapie
 - 14. března – Soutěž Malešický mozek
 - 16. března – Výstava kraslic Pardubice
 - 21. března – Jarní zábava se soutěží ve společenském oblékání
-

- 22. března - Solná jeskyně Třemošnice
 - 23. března – Muzikoterapie
 - 24. března - Východočeské divadlo Pardubice
-

- 3. dubna – Hudební vystoupení
 - 4. dubna – Velikonoční prodejní výstava
 - 5. dubna - Solná jeskyně Třemošnice
 - 6. dubna – Muzikoterapie
 - 12. dubna – Výstava kraje
 - 19. dubna - Solná jeskyně Třemošnice
 - 20. dubna – Muzikoterapie
 - 21. dubna – Hudební vystoupení
 - 26. dubna – Soutěž Krčský skřivan
 - 27. dubna – Účast na Duhovém křídle Pardubického kraje
-

- 2. května – Hudební vystoupení
- 3. května - Solná jeskyně Třemošnice
- 4. května – Opékání buřtů s živou hudbou
- 9. května – Masáže rukou ke dni matek
- 10. května – Výstava lega Pardubice
- 12. května - Východočeské divadlo Pardubice
- 15. května – Účast na literární soutěži Polabská vrba Mladá Boleslav
- 17. května - Solná jeskyně Třemošnice
- 25. května – Turnaj v pétanque Májové koulení



- 30. května – Ukázka výcviku policejních psů
 - 31. května – Účast na sportovních hrách v DS Bažantnice
-

- 7. června – Účast na taneční soutěži Kobylisy
 - 8. června – Soutěžní dopoledne pro děti z MŠ ke dni dětí
 - 14. června - Účast na soutěži Tuzemský Um
 - 15. června – Sportovní hry v oáze
-

23. června – Účast na soutěži Šikovné ruce Lysá/n L.
23. června - Východočeské divadlo Pardubice
24. června – Setkání rodin a přátel
-

12. července – Výlet na rozhlednu Kaňk
12. července – Výstava obrazů galerie Heřmanův Městec
14. července – Hudební vystoupení
19. července – Výlet obora Žleby
20. července – 65. výročí DS oslava v oáze
26. července – Výlet do hřebčina Slatiňany
28. července – Ukázka psů na nádvoří
-

2. srpna – Výlet Berlova vápenka Závratec
8. srpna – Aranžování květin v dílnách
9. srpna – Výlet do obřího akvária Hradec králové
12. srpna – Návštěva letního kina v parku
16. srpna – Výlet do muzea obuvi Skuteč
23. srpna – Výlet do výroby ozdob Horní Bradlo



24. srpna – Anketa Srdce na dlani
28. srpna – Procházka na Bartolomějskou pouť
29. srpna – Pouťová zábava
30. srpna – Výlet na zámek Kačinu
-

5. září – Kouzelnické vystoupení
14. září – Koncert Rebelcanto
17. září – Přednáška p. L. Heryána
21. září – Loučení s létem v oáze s živou hudbou
22. září - Výstava regionálních výrobků Babí léto Konopáč
-

-
- 4. října – Účast na sportovních hrách v Malešicích
 - 5. října – Vystoupení sokolníka
 - 6. října - Východočeské divadlo Pardubice
 - 11. října – Vystoupení sboru Hlas domova na vyhlásování Duhového křídla
 - 12. října – Účast na soutěži Chodovská šipka
 - 12. října – Hudební vystoupení
 - 20. října - Východočeské divadlo Pardubice
 - 25. října – Solná jeskyně Třemošnice
-

- 2. listopadu – Hudební vystoupení
 - 14. listopadu – Hudební vystoupení
 - 15. listopadu – Zábavné odpoledne s padákem
 - 16. listopadu – Výstava patchwork Třemošnice
 - 20. listopadu – Hudební vystoupení
 - 22. listopadu – Solná jeskyně Třemošnice
 - 23. listopadu – Zámecký šotek recitační soutěž
 - 27. listopadu – Hudební vystoupení
 - 30. listopadu – Východočeské divadlo Pardubice
-

- 3. prosince – Vánoční jarmark výrobků
- 5. prosince - Solná jeskyně Třemošnice
- 5. prosince - Mikulášská nadílka
- 6. prosince - Adventní prodejní výstava Pardubice
- 7. prosince – Výstava betlémů
- 13. prosince – Prodejní výstava výrobků z dílen v rytířském sále
- 15. prosince - Východočeské divadlo Pardubice
- 17. prosince – Vánoční besídka v rytířském sále
- 18. prosince – Zpívání koled dětí z MŠ
- 19. prosince – Vystoupení dětského sboru p. Štěpánové
- 20. prosince - Solná jeskyně Třemošnice
- 21. prosince – Vánočné posezení s punčem
- 24. prosince – Štědrovečerní zpívání
- 27. prosince - Severští psi v parku
- 28. prosince – Silvestrovská zábava

Finanční náklady na pořádání kulturních akcí pro uživatele za rok 2017 představovaly částku **153.678,20 Kč.**



XI. SPOLUPRÁCE S INSTITUCEMI, DOBROVOLNICTVÍ

Na konci srpna proběhl v našem domově již desátý ročník ankety Srdce na dlani. Tuto anketu vyhlašuje **Centrum sociálních služeb Praha**. Uživatelé si sami volili z řad zaměstnanců ty, kteří jsou jim něčím nejbližší a nejmilejší. Tři zaměstnanci, kteří získali nejvyšší počet hlasů, byli za přítomnosti zástupců zřizovatele slavnostně vyhlášeni a následně pak 18.10.2017 v Praze v Národním domě jsme se dozvěděli i jméno té nejsympatičtější osobnosti našeho domova. Za rok 2017 byl vyhlášen vedoucí údržby.

V termínu 8.6. 2017 jsme se účastnili významného pražského **Veletrhu sociálních služeb** na Střeleckém ostrově. Zaměstnanci zde představily služby poskytované domovem a ukázku prací z dílen.

Naši uživatelé využívají i nabídku akcí, které pořádají jiná sociální zařízení nebo komerční firmy. Na pozvání se účastníme i nejrůznějších soutěží pořádaných spřátelenými domovy. Jsou to např. vědomostní soutěž Malešický mozek, sportovní hry ve Svojsčicích, sportovní hry v Praze Hájích, soutěž Chodovská šipka a další. Náš sousedící Domov U Bažantnice v Heřmanově Městci nás zve také na své akce. Na oplátku i my jsme organizátory soutěží, které mají již dlouholetou tradici. Je to akce Májové koulení, v roce 2017 již XIV. ročník a soutěž v recitaci Zámecký šotek - XIII. ročník.

V předvánočním čase jsme se účastnili **projektu Českého rozhlasu** s názvem Ježíškova vnučata. Cílem tohoto projektu bylo propojit osamocené lidi v domovech a dalších státních i nestátních zařízeních pro seniory s dárci, kteří se rozhodli jim na vlastní náklady splnit přání nebo poskytnout věcný dar. Ježíškova vnučata splnila v našem domově celkem 27 přání. Některá jsme si užili společně a některá zůstala utajena a byla pouze pro potěchu obdarovaných.



Splněné přání v projektu Ježíškova vnučata

I nadále probíhala spolupráce s **Mateřskou školou v Heřmanově Městci**, kdy děti chodí mezi seniory s ukázkou písniček, říkanek a podobně a naopak v domově pro ně připravujeme Den dětí s mnoha soutěžemi a pěknými odměnami z našich dílen.

Domov spolupracuje i s **duchovními z Heřmanova Městce**. A to s církví Československou husitskou, Českobratrskou evangelickou a katolickou, kdy se společně organizují zejména koncerty, besedy se zajímavými osobnostmi z různých odvětví, divadelní představení, přehlídka severských psích spřežení. Akce jsou společné pro uživatele domova i občany Heřmanova Městce.

V roce 2017 bylo uspořádáno ve vzájemné spolupráci několik rozličných aktivit (koncerty, divadla, taneční vystoupení, uspořádání Dne dětí pro MŠ, atd.)

Výborná spolupráce je i s **městem Heřmanův Městec**. Starosta či zástupce se pravidelně účastní gratulací uživatelům k životním jubileím.

V rámci spolupráce s městem Heřmanův Městec umožňujeme v našem zámeckém parku i v sálech domova konání svatebních obřadů. V roce 2017 se uskutečnilo 10 svatebních obřadů. Také se v našich prostorách pořádají různá kulturní vystoupení, například Setkání pěveckých sborů, či některý z koncertů ze série Hudebního léta v Heřmanově Městci. Naši senioři navštěvují tyto akce v hojném počtu.



Praxe a stáže

V roce 2017 jsme v našem zařízení umožnili stáž pro 10 zaměstnanců Centra sociálních služeb a pomoci v Chrudimi. Stáž probíhala na službě DZR.

Dlouhodobou praxi zde vykonávala 1 studentka z Vysoké školy polytechnické v Jihlavě a 1 student z Univerzity Pardubice.

Dobrovolnická činnost

Již 13 let působí v našem domově dobrovolníci. Dobrovolníci se podílí na organizaci a průběhu zejména větších akcí a vedou v domově nejrůznější kurzy. Akci Májové koulení a Zámecký šotek si bez dobrovolníků již nedokážeme ani představit. Pomáhají při pohoštění, pracují jako rozhodčí či porotci. Spolupráce s nimi je velmi příjemná. Počítačový kurz, kam

pravidelně dochází pět uživatelů, vede již několik let také náš dobrovolník. Stýká se s nimi i mimo domov. Společenské hry, které probíhají v odpoledních hodinách a občas i o víkendu vede rovněž naše dobrovolnice. Pravidelné individuální práci se věnuje další dobrovolnice.

Studentka VŠ, která již několik let navštěvuje náš domov, celý podzim pravidelně docházela za uživateli domova se zvláštním režimem. Zabývala se skupinovou prací s uživateli a vytvořila pro ně vzpomínkový program Má vlast.

Práce dobrovolníků si velice vážíme a na oplátku i my pro ně pořádáme setkání, společně diskutujeme a nacházíme tak nové možnosti, jak zpestřit život našim uživatelům.

XII. SPONZORING

V roce 2017 jsme získali finanční dary od těchto sponzorů:

• Lékárna U kašny Heřmanův Městec	39.000,- Kč
• Beas a.s. Hradec Králové	3.434,- Kč
• Lenka Doležalová	5.000,- Kč
• Christeyns	2.500,- Kč
• Dentimed	2.000,- Kč
• Untraco	5.000,- Kč
• APSS ČR	3.000,- Kč

Tyto finanční prostředky byly dány účelově – na pořádání kulturních akcí pro naše uživatele.

Dále jsme obdrželi věcné dary:

• MK Market	54.390,96 Kč (z toho čerpáno na vánoční balíčky pro uživatele a ozvučení akce 65. výročí domova pro seniory)
• Dentimed	47.279,- Kč (z toho čerpáno na vánoční balíčky a občerstvení na 65. výročí domova)
• ABENA	17.101,- Kč (z toho čerpáno na hygienické pomůcky pro uživatele)
• TENA	9.272,- Kč (z toho čerpáno na hygienické pomůcky pro uživatele)
• DEPEND	1.963,21 Kč (z toho čerpáno na sipping pro uživatele)
• Hovorka catering, s.r.o.	naturální bezúplatné plnění (občerstvení)

XIII. POCHVALY A STÍŽNOSTI

V průběhu r. 2017 jsme obdrželi celkem 3 **písemná poděkování**. Všechny byly od příbuzných našich uživatelů.

V průběhu roku 2017 jsme obdrželi celkem 2 **stížnosti**. Při řešení stížností bylo postupováno dle směrnice k přijímání a vyřizování stížností na kvalitu nebo způsob poskytování sociální služby ze dne 17.7.2016. Obě stížnosti byly vyhodnoceny jako neoprávněné.

Spokojenost s kvalitou služeb pro uživatele dále ověřujeme:

- měsíčně diskuzí na schůzi uživatelů a na schůzi výboru uživatelů
- v sešitech na připomínky ke stravování
- čtením dopisů z 5 schránek důvěry, které pověřený zaměstnanec 1x týdně vybírá a eviduje – za rok 2017 byly ve schránkách pouze **2 vzkazy**, Jeden se vztahoval ke stravování a byla to připomínka, co by chtěl uživatel zařadit do jídelníčku. Druhá připomínka se vztahovala k nově zrekonstruovanému WC. Uživatel upozornil na skutečnost, že zrcadlo není pověšeno. Obě připomínky byly anonymní.
- vyhodnocením anket (2 anonymní ankety – pro uživatele se zaměřením na spokojenost s prací klíčových pracovníků a na kvalitu stravování, 1 anonymní anketa - pro rodiny a blízké uživatelů na kvalitu služeb a dále anketa Srdce na dlani o nejlepší zaměstnance přímé péče – inicioval MHMP)

V roce 2017 bylo zaevidováno celkem **84 mimořádných událostí**, z toho:

Za službu DS je evidováno celkem **50** mimořádných událostí. Z toho 28 zdravotních mimořádných událostí a 22 ostatních mimořádných, nouzových nebo havarijních situací.

Za službu DZR je evidováno celkem **34** mimořádných událostí. Z toho 19 zdravotních mimořádných událostí a 15 ostatních mimořádných, nouzových nebo havarijních situací.

V roce 2017 byl oproti loňskému roku zaznamenán pokles konfliktů až agresivního chování mezi uživateli. K poklesu došlo také v oblasti konfliktních situací mezi uživatelem a personálem. Tento pokles je pro nás potěšující zprávou.

XIV. ZÁVĚREČNÉ HODNOCENÍ

Vyhodnocení plnění úkolů stanovených pro rok 2017

1. příprava nového efektivního způsobu vytápění objektu včetně ohřevu a výměny rozvodů vody - nesplněno
2. zajištění nového přivolávacího systému personálu a zajištění bezpečnosti uživatelů DZR - splněno
3. modernizace pokojů uživatelů v budově zámku – částečně splněno
4. zajištění pasportizace budovy zámku - nesplněno
5. zajištění PD pro výtah do III. podlaží - nový vestibul u věže - splněno
6. dokončení modelu řízení kvality E-Qalin – nesplněno
7. získání certifikátu *Pracoviště pracující s konceptem Bazální stimulace* pro DZR - splněno
8. zorganizování XIV. ročníku turnaje v pétanque pod záštitou APSS ČR - splněno
9. zorganizování XIII. ročníku soutěže v recitaci pod záštitou APSS region Praha - splněno

**K dalšímu zlepšení péče o naše uživatele, prostředí a pracovní podmínky zaměstnanců
přispěly tyto uskutečněné nákupy:**

úsek aktivizace

- nábytek na rehabilitaci, do dílen 19.050,-
- videa k motomedu 10.890,-

ošetřovatelské úseky

- nábytek 103.527,-
- toaletní křesla 13.990,-
- vaky 26.322,-
- polohovací křesla 63.600,-
- popelnice na pleny 39.024,-
- mechanické vozíky 49.826,-
- čističky vzduchu 98.358,-
- osvěžovače vzduchu 67.858,-
- parní stroj 39.980,-
- lednice 15.728,-
- koupací křeslo 9.990,-
- osvětlení 144.637,-
- lehátko do koupelny 39.809,-
- drátěný vozík 9.274,-
- zástěny 25.289,-
- rolety do oken 17.963,-

stravovací provoz

- šokový zchlazovač a zmrazovač XS51H 85 734,50
- nákup nádobí 148.446,-
- změkčovače vody 25.819,-
- tabletový systém 98.990,-
- škrabka brambor 38.081,-

úklid

- lednice 12 773,-
- podlahový stroj 39.980,-
- nerezový nábytek 72.624,-
- židle 26.480,-
- nádoby na odpady 96.740,-
- vozíky 21.700,-

prádelna

- sušič bubnový plynový 102 350,-
- pračka 11.927,-

administrativa, vybavení kanceláří a recepcí

- skartovač + kopírky 41.261,-
- nábytek 63.183,-
- tel. ústředna 21.536,-
- počítače, tablety, fotoaparáty, telefony 191.724,-
- svítidla 14.943,-

• předměty k prezentaci služeb, kalendáře	237.106,-
• PC program - platné zákony	48.400,-
vybavení společných prostorů	
• ohlašovací panel EPS	26.455,-
• čističky vzduchu	112.940,-
• lednice – sál	21.516,-
• zásobníky na hyg. prostředky	17.290,-
• nábytek do přísálí	126.601,-
venkovní vybavení a práce, zajištění provozu	
• slunečníky	69.960,-
• úpravy v parku, kácení	125.598,-
• drogerie	141.864,-
• dezinfekční prostředky	149.236,-
• pytle na odpady	51.051,-
• chemie do prádelny	234.915,-
• náplně hyg. zásobníků	151.969,-

Realizací plánovaných i mimořádných úkolů pro r. 2017, rozpracováním a plněním opatření z ročních zpráv (mimořádné události, stížnosti, ankety, kontrolní činnost...) trvale přispíváme k dalšímu zkvalitňování poskytovaných služeb.

Domov hospodařil v r. 2017 se ziskem. Při inventarizaci majetku nevzniklo žádné manko ani škody. Veškeré závazné ukazatele rozpočtu byly splněny.

XV. PLÁN NA ROK 2018

1. příprava na rekonstrukci otopného systému
2. zajištění nového přivolávacího systému personálu ve vile
3. modernizace pokojů uživatelů v budově zámku
4. zajištění pasportizace budovy zámku
5. dokončení modelu řízení kvality E-Qalin
6. obhájení certifikátu Vážka na službě DZR
7. zorganizování XV. ročníku turnaje v pétanque pod záštitou APSS ČR
8. zorganizování XIV. ročníku soutěže v recitaci pod záštitou APSS region Praha

XVI. KOMENTÁŘ K VÝSLEDKŮM HOSPODAŘENÍ

Výnosy:

rozpočet schválený:	57.934.100,- Kč
rozpočet upravený:	66.958.600,- Kč
plnění:	65.521.283,88 Kč

z toho:

- úhrady od uživatelů za ubytování	8.761.440,- Kč
- úhrady od uživatelů za stravu	5.305.917,06 Kč
- úhrady od uživatelů za fakultativní služby	13.857,- Kč
- příspěvek na péči	12.843.190,- Kč
- úhrady od zdravotní pojišťovny	6.449.573,28 Kč
- převody z vlastních rezervních fondů	153.678,20 Kč
- výnosy z úroků	16.930,21 Kč
- ostatní výnosy	201.073,34 Kč
- neinvestiční dotace ze státního rozpočtu	5.383.000,- Kč
- neinvestiční dotace od zřizovatele	26.392.624,79 Kč

V ostatních výnosech jsou zaúčtovány příjmy za:

- sběr starého železa a papíru	1.565,- Kč
- příspěvky za použitý stolní olej	1.995,- Kč
- příjmy z úmrtních hotovostí a příjmy za pohřební výlohy od zemřelých uživatelů, kdy výpravčím pohřbu byl náš DS	141.763,34 Kč
- poplatky za kopírování pro zaměstnance	608,- Kč
- poplatky za knihu F. O. Kinský	1.300,- Kč
- poplatky za výrobky od uživatelů	53.842,- Kč

Neinvestiční příspěvek od zřizovatele (UZ 91):

Čerpání:	26.392.624,79 Kč
Plnění k UR:	94,83 %

Výše uvedenou částku jsme použili k pokrytí následujících položek:

SU - 501 – potraviny	1.683.600,- Kč
SU – 502 – plyn	400.000,- Kč
SU – 502 – voda	192.808,- Kč
SU – 511 – opravy a udržování	389.625,79 Kč
SU – 521 – mzdové náklady	15.987.300,- Kč
SU – 524 – zákonné pojištění	5.436.375,- Kč
SU – 527 – zákonné sociální náklady	99.800,- Kč
SU – 551 – odpisy dlouhodobého majetku	1.903.116,- Kč
SU – 558 – náklady z drobného dlouhodobého majetku	300.000,- Kč

Zůstatek nevyčerpaného neinvestičního příspěvku: **1.437.175,21 Kč**

Neinvestiční příspěvek od zřizovatele (UZ 13305):

Rozpočet upravený:	5.383.000,- Kč
--------------------	----------------

Čerpání: 5.383.000,- Kč
 Plnění k UR: 100 %

Výše uvedenou částku jsme použili k pokrytí následujících položek:

SU – 521 – platy zaměstnanců 4.600.000,- Kč
 SU – 502 – plyn 500.000,- Kč
 SU – 502 – el.energie 283.000,- Kč

Neinvestiční příspěvek byl v plné výši vyčerpan.

Náklady :

Rozpočet upravený: 66.958.600,- Kč
 Čerpání: 65.521.283,88 Kč
 Plnění k UR: 97,85 %

SU – 521 – platy zaměstnanců
 Rozpočet upravený: 33.663.600,- Kč
 Čerpání: 33.663.600,- Kč
 Plnění: 100 %

Rok	Průměrný plat
2014	19.272 Kč
2015	21.779 Kč
2016	23.453 Kč
2017	28.713 Kč

Pro rok 2017 nám byl schválen limit prostředků na platy ve výši 28.676.300,- Kč.

Na základě usnesení RHMP č. 1678 ze dne 27. 6. 2017 nám byl limit navýšen o částku 2.940 tis. Kč na mimořádné odměny pro zaměstnance. V souvislosti s nařízením vlády č. 168 ze dne 31. 5. 2017 byl limit navýšen o částku 1.742 tis. Kč na základě usnesení RHMP č. 1748 ze dne 18. 7. 2017. Dále pak usnesením RHMP č. 2779 ze dne 13. 11. 2017 došlo k dalšímu navýšení limitu o částku 305,3 tis. Kč a to na základě nařízení vlády č. 340 ze dne 25. 9. 2017. Průměrný plat oproti roku 2016 vzrostl o 5.260,- Kč. Limit počtu zaměstnanců byl schválen 98 a nebyl překročen.

SU – 501 – spotřeba materiálu
 Rozpočet upravený: 6.604.400,- Kč
 Čerpání: 6.604.419,71 Kč
 Plnění: 100 %
 Z toho:
 - výdaje na zdravotnický materiál 173.604,25 Kč
 - potraviny 3.931.103,02 Kč
 - drobný materiál (elektromateriál 120.000,- Kč, materiál pro potřebu údržby 150.000,- Kč, prací prostředky 235.000,- Kč, čisticí, dezinfekční a mycí prostředky 270.000,- Kč, kancelářské potřeby 82.000,- Kč, malířské potřeby 20.000,- Kč, tonery do kopírek a tiskáren 60.000,- Kč, drobné náhradní díly 100.000,- apod.) 1.938.194,07 Kč

SU – 502 – spotřeba energie
 Rozpočet upravený: 3.131.400,- Kč

Čerpání:	3.124.242,44 Kč
Plnění:	99,77 %
Z toho:	
- elektřina	706.630,44 Kč
- plyn	1.644.735,- Kč
- voda	772.877,- Kč

SU – 511 – opravy a udržování	
Rozpočet upravený:	3.196.700,- Kč
Čerpání:	1.965.899,47 Kč
Plnění:	61,49 %

SU – 512 – cestovné	
Rozpočet upravený:	29.000,- Kč
Čerpání:	28.906,- Kč
Plnění:	99,67 %

SU – 518 – ostatní služby	
Rozpočet upravený:	2.787.200,- Kč
Čerpání:	2.787.239,10 Kč
Plnění:	100 %
Z toho:	
- vzdělávání	199.870,61 Kč
- konzultační a právní služby	3.176,- Kč
- poštovné	10.909,- Kč
- bankovní poplatky	18.282,- Kč
- služby telekomunikací	55.539,06 Kč
- ostatní služby	2.499.462,43 Kč

Z ostatních služeb je hrazeno:

svoz odpadu (323.000,- Kč), ostraha objektu (548.000,- Kč), revize elektro (43.000,- Kč), revize požární signalizace (223.000,- Kč), kontrola hasících přístrojů a hydrantů (10.000,-Kč), kominické práce (19.000,- Kč), služby na úseku bezpečnosti práce (12.000,- Kč), užívání PC programů (120.000,- Kč), deratizační práce (22.000,- Kč), arboristické práce v zámeckém parku (125.000,-Kč), kontrola plynových hořáků (17.000,-), servis vzduchotechniky v kuchyni (24.000,- Kč), služby externího energetika (73.000,- Kč), služby supervizora (13.000,- Kč), servis výtahů (31.000,- Kč) apod.

SU – 551 – odpisy	
Rozpočet upravený:	1.903.100,- Kč
Čerpání:	1.903.116,- Kč
Plnění:	100 %

Na základě usnesení RHMP č. 2676 ze dne 31. 10. 2017 nám byla schváleno snížení odpisového plánu o 25 tis. Kč.

SU – 558 – náklady z drobného dlouhodobého majetku	
Rozpočet upravený:	2.905.700,- Kč
Čerpání:	2.706.292,50 Kč
Plnění:	93,13 %

Investice:

Na rok 2017 nám byla schválena investiční akce č. 43412 – stavební úpravy 3. NP včetně výtahu (usnesení Zastupitelstva HMP č. 21/1 dne 24. 11. 2016) ve výši 3.500 tis. Kč. Na základě naší žádosti provedl odbor rozpočtu 2. 1. 2018 navýšení nákladů o 28 tis. Kč. Z toho 3.500 tis. Kč jsme obdrželi prostřednictvím zřizovatele a částku 27.579,20 Kč jsme uhradili z vlastních prostředků. Celkové náklady této akce byly 3.527.579,20 Kč.

Dále nám bylo schváleno:

- pořízení osobní signalizace ve výši 1.400 tis. Kč, skutečnost 1.214.263,20 Kč (usnesení RHMP č. 529 ze dne 13.3.2017)
- nákup osobního automobilu ve výši 400 tis. Kč, skutečnost 326.508,- Kč (usnesení RHMP č. 529 ze dne 13.3.2017)
- nákup šokového zchlazovače ve výši 86 tis. Kč, skutečnost 85.734,50 Kč (usnesení RHMP č. 2609 ze dne 24.10.2017)
- pořízení 2 ks myček podložních mís ve výši 270 tis. Kč, skutečnost 268.136,- Kč (usnesení RHMP č. 2609 ze dne 24.10.2017)
- nákup 2 ks ohřevných vozíků pro rozvoz stravy ve výši 210 tis. Kč, skutečnost 165.770,- Kč (usnesení RHMP č. 2609 ze dne 24.10.2017)
- pořízení bubnového sušiče prádla ve výši 103 tis. Kč, skutečnost 102.350,- Kč (usnesení RHMP č. 3183 ze dne 12.12.2017)

Doplňková činnost:

Tržby celkem:

192.499,- Kč

Jedná se o nájemné z 5 bytů, pronájem ordinace lékaře, kadeřnické místnosti a pronájem zámeckých prostor a pozemků.

Náklady celkem:

6.452,68 Kč

Jednalo se o nákup pozinkovaného svodu a kolena na opravu okapového svodu čp. 450 (545,- Kč), oprava okapového svodu čp. 450 (3.680,-Kč) a vyúčtování mzdových nákladů a zákonných sociálních nákladů (2.184,- Kč a 43,68 Kč)

Hospodářský výsledek:

186.046,32 Kč.

Mgr. Klára Husáková, ředitelka

V Heřmanově Městci, 31. ledna 2018