

Domov pro seniory

Heřmanův Městec

Zřizovatel Hlavní město Praha

Masarykovo nám. 37

538 03 Heřmanův Městec

www.domov-hm.cz



Výroční zpráva



a...

Česká
alzheimerovská
společnost

2019

Obsah

I. SLOVO ŘEDITELKY	2
II. ZÁKLADNÍ ÚDAJE O ZAŘÍZENÍ.....	3
III. UŽIVATELÉ.....	3
IV. PERSONÁLNÍ VYBAVENÍ.....	6
V. STAVEBNÍ ÚPRAVY, OPRAVY A REKONSTRUKCE.....	7
VI. LÉKAŘSKÉ, OŠETŘOVATELSKÉ A ZDRAVOTNICKÉ SLUŽBY	8
VII. STRAVOVÁNÍ	10
VIII. VZDĚLÁVÁNÍ	10
IX. BOZP A PO.....	12
X. KONTROLNÍ ČINNOST	12
XI. KULTURNÍ A SPOLEČENSKÉ AKTIVITY	13
XII. SPOLUPRÁCE S INSTITUCEMI, DOBROVOLNICTVÍ.....	15
XIII. SPONZORING.....	16
XIV. VYHODNOCOVÁNÍ SLUŽEB, POCHVALY A STÍŽNOSTI	16
XV. ZÁVĚREČNÉ HODNOCENÍ.....	17
XVI. PLÁN NA ROK 2020	18
XVII. KOMENTÁŘ K VÝSLEDKŮM HOSPODAŘENÍ.....	18

I. SLOVO ŘEDITELKY

Vážení kolegové, milí čtenáři.

Opětovně je potřeba shrnout a vyhodnotit uplynulý rok 2019 v rámci činnosti příspěvkové organizace Domov pro seniory Heřmanův Městec. Jsem hrdá na své zaměstnance, kteří odvedli veliký kus práce a mohou se chlubit dobrými výsledky své práce, ale i dobrou pověstí našeho domova. Rok 2019 byl rokem stabilním, kdy nedocházelo k žádným významným výkyvům. Byla stoprocentně plněna kapacita zaměstnanců, což je v současné době málo vídaný jev a jsem moc ráda, že náš tým zaměstnanců je stále stabilní a stojí na pevných základech. Počet žadatelů o služby je také stále přesahující naše možnosti a zejména služba domova se zvláštním režimem je službou velmi žádanou. Významně spolupracujeme s mnoha pražskými zdravotnickými zařízeními, v kterých jsou lidé potřební a žádoucí naší služby. Sociální služba v naší organizaci má dlouholeté kořeny, ale stále se snažíme přinášet nové formy péče, vylepšení poskytovaných služeb a stále zachování lidského přístupu a normality v poskytování našich služeb. Na službě domova pro seniory jsme započali zavádět koncept Biografické péče profesora Böhma, s kterým se postupně seznamuje významná část personálu a koncem roku jsme měli již prvních 21 biografických knih, na které dále navážou biografické plány. Stále zapojujeme do péče bazální stimulaci i další odborné terapie a postupy, ve kterých se zaměstnanci průběžně vzdělávají.



Prováděné činnosti během celého roku se netýkaly jen přímé péče o seniory, ale taktéž bylo opakovaně nutné zlepšovat prostředí domova, modernizovat a renovovat některá oddělení a provozy domova i rozsáhlé venkovní prostory zámku a přilehlého parku. Nejvýznamnější investicí roku 2019 bylo zahájení Rekonstrukce otopného systému, a to konkrétně rekonstrukce celé kotelny včetně technického zařízení a stavebních úprav. Podrobnější informace o chodu domova získáte na dalších stránkách. Také pokračujeme v hledání pomoci obnovy zámeckého parku, který k domovu náleží. Po mnoha hledáních se podařilo najít odbornou firmu na vysoké úrovni, se kterou postupně plánujeme možnosti obnovy celého zámeckého parku. Bohužel, tato činnost je zcela mimo náplň sociálního zařízení, ale týká se velkého počtu lidí, kteří jsou ohroženi padajícími větvemi i stromy a je tedy nutno se i této oblasti věnovat. Práce na další období máme naplánováno opravdu veliké množství a věřím, že bude směřovat ku prospěchu celé organizace.

Závěrem si dovoluji poděkovat zaměstnancům odboru sociálních věcí MHMP za veškerou podporu a dobré rady. Také děkuji všem zaměstnancům domova za jejich každodenní práci a snahu pracovat co nejlépe a všem vedoucím pracovníkům děkuji za profesionální přístup ke své práci a zároveň za lidskost, kterou v sobě mají.

Mgr. Bc. Klára Husáková, MBA

Ředitelka

II. ZÁKLADNÍ ÚDAJE O ZAŘÍZENÍ

Domov pro seniory Heřmanův Městec je příspěvková organizace, jejímž zřizovatelem je Hlavní město Praha. Domov slouží tomuto účelu od r. 1952. Od r. 2006 poskytujeme služby ve 2 objektech (zámek 122 míst, vila 16 míst).

Na základě Registrace KÚ Pardubického jsme v r. 2019 poskytovali 2 pobytové sociální služby:

Domov pro seniory - 78 míst

Domov se zvláštním režimem - 60 míst

Posláním domova pro seniory je zachování lidské důstojnosti a kvality života ve stáří.

Aktivně pomáháme při udržování přiměřené soběstačnosti vzhledem ke zdravotnímu stavu a věku. Respektujeme individuální potřeby a práva každého uživatele. Podporujeme a napomáháme v kontaktu s běžným způsobem života, prostředím a rodinou.

Posláním domova se zvláštním režimem je zachování lidské důstojnosti a kvality života lidí s demencí.

Poskytujeme odbornou a bezpečnou podporu v základních aktivitách denního života. Aktivně pomáháme při udržování přiměřené soběstačnosti vzhledem ke zdravotnímu stavu a věku. Respektujeme individuální potřeby a práva každého uživatele. Podporujeme a napomáháme v kontaktu s běžným způsobem života, prostředím a rodinou.

III. UŽIVATELÉ

Kapacita zařízení, počet uživatelů služeb, využití počtu míst k 31. 12. 2019

	Domov pro seniory	Domov se zvl. režimem	Celkový stav
Kapacita	78	60	138
Počet uživatelů k 31. 12. 2019	76	60	136
Z toho muži	26	20	46
ženy	50	40	90
Prům. počet uživ. za rok	76,6	58,3	134,9

Ubytování

Typ pokoje	Počet pokojů DS	Počet pokojů DZR	Celkem
Jednolůžkový	50	4	54
Dvoulůžkový	11	17	28
Třilůžkový	2	6	8
Čtyřlůžkový	0	1	1
Počet pokojů	63	28	91

Počet nástupů a ukončení pobytů

Počet nástupů a ukončení pobytů	Domov pro seniory	Domov se zvl. režimem	Celkem
Stav k 1.1.2019	78	55	133
Přijato celkem	9	33	42
Z toho osoby zastoupené při uzavírání smlouvy podle §91a zák. č.108/2006 Sb., o soc. službách	0	8	8
Z toho – změna služby DS=DZR	-2	+2	0
do jiného zařízení	0	3	3
- výpovědí	0	0	0
- zemřelo	9	27	36
Stav k 31.12.2019	76	60	136
Z toho bez schopnosti vypovědět smlouvu podle §91b zák. č.108/2006 Sb., o soc. službách	10	29	39

Počet uživatelů s příspěvkem na péči

Příspěvek na péči	2019 Kapacita 138	
	Kapacita DS 78	Kapacita DZR 60
I. stupeň	14	3
II. stupeň	14	5
III. stupeň	24	13
IV. stupeň	12	36
Celkem	64	55
Bez přísp.	12	3
Z toho nevyřízeno	9	8

Průměrný věk uživatelů

Členění podle věku	Domov pro seniory	Domov se zvl. režimem	Celkem
27 - 65 let	6	1	7
66 – 85 let	51	42	93
Nad 85 let	19	17	36
Celkem	76	60	136
Průměrný věk uživatelů	78,4	79,7	79,05

Přehled o počtu žádostí za rok 2019

	Celkový stav
Počet podaných žádostí	139
Počet schválených	124
Počet odmítnutých	15
Celkem v pořadníku	93

Přehled o platbách uživatelů s ohledem na výši důchodu k 31. 12. 2019

Druh služby	Počet uživatelů	Platí plnou úhradu	Platí částečnou úhradu
Domov pro seniory	76	36	40
Domov se zvláštním režimem	60	34	26
Celkem	136	70	66

V 10-ti případech doplácí do plné úhrady rodina, v 1 případě rodina přispívá, ale ne do plné úhrady.

Náklady na jednoho uživatele za měsíc

Rok	Náklady za měsíc na 1 uživatele
2012	27.151 (142)
2013	27.040 (142)
2014	27.393 (142)
2015	31.768 (138)
2016	34.833 (138)
2017	39.566 (138)
2018	43.218 (138)
2019	44.942 (138)



IV. PERSONÁLNÍ VYBAVENÍ

Pohyb zaměstnanců:

V průběhu roku 2019:

- nastoupilo **6** nových zaměstnanců
- pracovní smlouvy na dobu určitou **6**
- mateřská a rodičovská dovolená **4** zaměstnankyně, z toho ukončení pracovního poměru dohodou ze strany zaměstnankyně po skončení rodič. dovol. **1**
- ukončilo pracovní poměr **7** zaměstnanců - odchod do starobního důchodu (1), odchod do invalidního důchodu - III. stupeň invalidity (1) zrušení pracovního poměru ve zkušební době ze strany zaměstnance (1), dohoda o rozvázání ze strany zaměstnance (2), doba určitá (2)

Plánovaný stav zaměstnanců: 100

Skutečný průměrný počet zaměstnanců: 100,586

Členění zaměstnanců podle profesí	Počet zaměstnanců Domov pro seniory	Počet zaměstnanců Domov se zvl. režim.	Počet zaměstnanců celkem
Ředitelka	0,6	0,4	1
Referent maj. správy	0,6	0,4	1
Mzdová účetní	0,6	0,4	1
Účetní	0,6	0,4	1
Pokladní	0,6	0,4	1
SZP	6,1	7,9	14
Praktická sestra	1	1	2
Sociální pracovníce	1,6	1,4	3
PSS			
- přímá obsluž.péče	18	25,5	43,5
- nepedagogická čin.	3	2	5
Údržbář	2,4	1,6	4
Pradlena	1,8	1,2	3
Uklízečka	6	4	10
Provozní	0,6	0,4	1
Kuchař	5,4	3,6	9
Vrátný	0,3	0,2	0,5
Celkem	49,2	50,8	100

Přehled o nemocenských dávkách

	Rok 2017	Rok 2018	Rok 2019	Rozdíl proti r. 2018
Kalendářní dny nemoci	1328	2438	1841	-597
Nemoc celkem v %	3,64	6,68	5,23	-1,45
Počet pracovních neschopností	40	66	51	-15
- z toho pracovních úrazů	1	1	0	-1
- OČR	6	14	5	-9

V. STAVEBNÍ ÚPRAVY, OPRAVY A REKONSTRUKCE

V r. 2019 se uskutečnily tyto plánované akce a opravy:

• oprava venkovních omítek	112.094,- Kč
• realizace malířských nátěrů	51.223,- Kč
• opravy lůžek a celoroční servis	155.546,- Kč
• opravy zvedáků, koupacích van a křesel, aj.	79.234,- Kč
• servis akvárií	74.044,- Kč
• oprava potrubí, vodoinstalace, výměna ventilů, radiátorů	98.344,- Kč
• opravy signalizace	9.920,- Kč
• opravy v kuchyňském provozu	76.904,- Kč
• opravy v prádelně	51.773,- Kč
• opravy vozového parku, údržba parku	12.795,- Kč
• čištění a opravy odpadů	83.293,- Kč
• opravy a celoroční provoz EPS	171.961,- Kč
• opravy výtahů	15.824,- Kč
• opravy automatických dveří	131.797,- Kč
• oprava balkonových dveří	66.009,- Kč
• kácení a údržbové práce v parku	110.835,- Kč
• opravy výměníků na ohřev vody	84.537,- Kč
• čištění a opravy zámeckých lustrů	97.500,- Kč

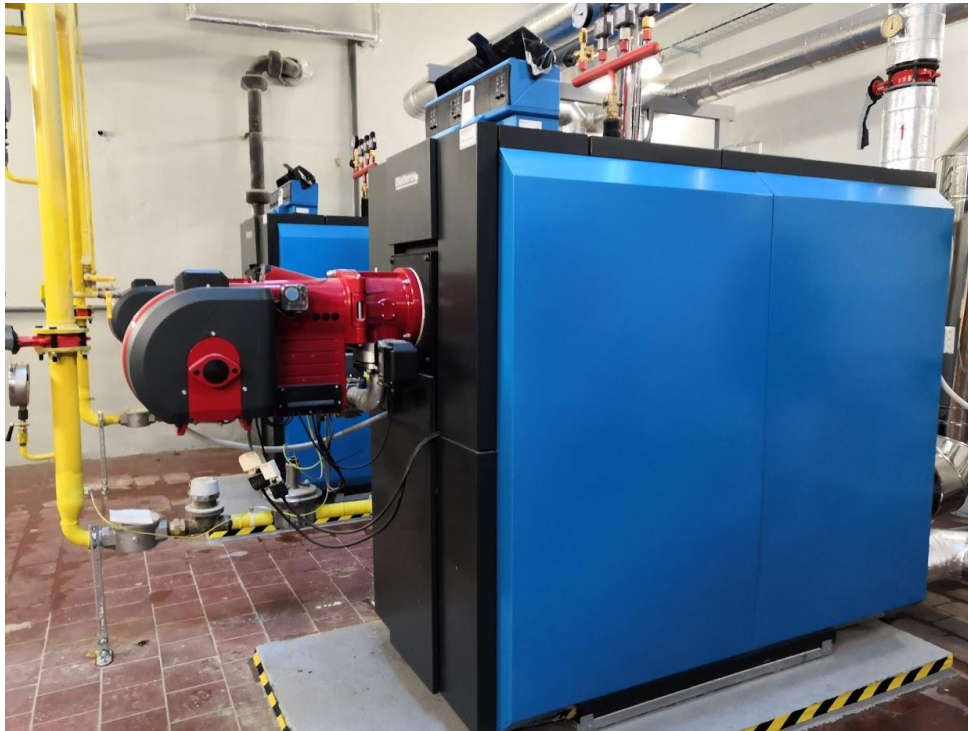
Některé úpravy a opravy, které nás čekají v následujících letech, potřebují řádnou přípravu a z toho důvodu byla vypracována studie:

• Studie obnovy parku	39.000,- Kč
-----------------------	-------------

V roce 2019 byly realizovány 2 veřejné zakázky, přičemž první z nich je 1 částí rekonstrukce celého otopného systému, která začala výměnou kotlů a dalšími úpravami v kotelně.

• Rekonstrukce otopného systému – rekonstrukce kotelny	7.664.245,- Kč
• Nákup vybavení pokojů	318.883,40 Kč

Na konci března 2019 byla dokončena 2. část veřejné zakázky s názvem Projektová dokumentace k rekonstrukci otopného systému a bylo uhrazeno 405.289,50 Kč.



VI. LÉKAŘSKÉ, OŠETŘOVATELSKÉ A ZDRAVOTNICKÉ SLUŽBY

Lékařská péče probíhá prostřednictvím praktického lékaře, který dochází 5x v týdnu, z toho v úterý a ve čtvrtek pro zvané uživatele. Z důvodu změn zdravotního stavu uživatele je možná telefonická konzultace. V nočních hodinách, ve dnech pracovního klidu a o svátcích je v případě zhoršení zdravotního stavu uživatelů využívána pohotovost v Chrudimské nemocnici a při ohrožení uživatele na životě je volána RZP.

Odborná lékařská péče je zajištěna docházejícími odbornými lékaři:

neurolog	1x týdně
psychiatr	1x měsíčně
ortoped	1x měsíčně
stomatolog	dle nutnosti

V případě potřeby jsou další odborná vyšetření zajištěna na specializovaných pracovištích. Pokud uživatel v průběhu vyšetření na jiných pracovištích potřebuje pomoc a podporu druhé osoby, je s ním vyslán jako doprovod zaměstnanec domova.

Zdravotní a ošetrovatelská péče

Zdravotní a ošetrovatelskou péči v nepřetržitém provozu zajišťuje kolektiv kvalifikovaných zaměstnanců složený z všeobecných sester, praktických sester a pracovníků přímé obslužné péče. Všeobecná sestra je v domově přítomna 24hodin denně. Ošetrovatelská péče je poskytována s ohledem na zdravotní stav a nutnou míru pomoci při zvládnutí péče o vlastní osobu vycházející ze Standardů ošetrovatelské péče. O každém uživateli je vedena ošetrovatelská dokumentace. Péče je poskytována dle nejnovějších **trendů v ošetrovatelství** (např. vlhké hojení ran).

V domově máme jednu všeobecnou sestru s certifikací tzv. „Tena expert“, která se ve spolupráci s ostatními zaměstnanci velmi intenzivně věnuje problematice inkontinence a zároveň se zaměřuje na podporu přirozené kontinence našich uživatelů.

Při vykazování zdravotnické péče v současné době spolupracujeme s Všeobecnou zdravotní pojišťovnou, Vojenskou zdravotní pojišťovnou, Zdravotní pojišťovnou ministerstva vnitra a Oborovou zdravotní pojišťovnou.

Každý uživatel má svého klíčového pracovníka, který mu napomáhá sestavit individuální plán podpory. Individuální plán vychází z potřeb uživatele, jeho individuálních zájmů a vztahů s rodinou a přáteli. Služby jsou poskytovány s ohledem na soběstačnost uživatele a jeho nezávislost tak, aby mohl vést podle svých představ běžný způsob života. Rozhodujícím kritériem jsou potřeby a přání uživatele s respektem k jeho schopnostem, možnostem a v souladu s posláním domova. Uvědomujeme si důležitost poskytování individuální péče, a proto jsme se v roce 2019 velmi intenzivně věnovali vzdělávání v koncepci Biografické péče dle E. Böhma a navázali jsme spolupráci s PhDr. Evou Procházkovou, PhD. Koncepcie Biografické péče o seniory je zaměřená na podporu jejich schopností sebepečení a na způsoby, jak co nejdéle tuto schopnost uchovat, podporovat a rozvíjet, a to oživením zájmu o seniora a jeho psychiky pomocí informací z jeho života.

V domově se aktivně věnujeme **konceptu Bazální stimulace**. Bazální stimulace je moderní ošetrovatelský koncept podporující vnímání, orientaci, komunikaci a pohybové schopnosti člověka. V tomto konceptu máme proškolený personál na službě DZR a část personálu na službě DS. Pro tuto službu máme certifikát od **INSTITUTU pro Bazální stimulaci**.



Rehabilitační péče je v domově prováděna jako podpora pro udržování fyzických schopností uživatelů a zajišťována všeobecnými sestrami, pracovníky v sociálních službách a aktivizačními pracovníky. Jedna z pracovníků je denně přítomna v místnosti rehabilitace, kde provádí běžné denní aktivity, ale i cvičení a drobné masážní úkony. Velmi využívanou metodou k udržení nebo obnovení svalů na dolních, ale i horních končetinách je cvičení na motomedu. V tuto chvíli má domov dva tyto přístroje, kdy u každého z nich je pro uživatele možnost sledování videí z různých koutů Čech a Evropy.

VII. STRAVOVÁNÍ

Počty vydané stravy

kategorie	snídaně	přesnídávka	obědy	svačiny	večeře	celkem Kč
uživatelé	46.621	39.181	47.760	44.514	45.421	4.295.472
zaměstnanci	-		14.614	-	-	467.648

Průměrný počet strávníků podle druhu diet

Druhy diet	celkem
Strava racionální	60
- diabetická	25
- žlučnicková	15
- diažlučnicková	3
- kašovitá+mixovaná	20
celkem	123

Stravovací jednotka racionální byla pro rok 2019 stanovena na 155,- Kč (92,- Kč hodnota potravin + 63,- Kč režie). Stravovací jednotka pro diety D9 a 9/4 byla stanovena na 165,-Kč (98,-Kč hodnota potravin + 67,-Kč režie).

Stravování uživatelů je na velmi vysoké úrovni. Samozřejmostí je každodenní výběr stravy (snídaně, oběd, večeře) ze dvou jídel po 7 dnů v týdnu. 1 x týdně pečeme ke svačině domácí sladký moučník. Vaříme domácí stravu bez polotovarů. Na vánoční posezení s uživateli pečeme domácí cukroví. Ze stravovací jednotky poskytujeme uživatelům balíčky k narozeninám (100,- Kč), dort ke kulatému jubileu (180,-Kč), Mikulášský balíček (120,-Kč) a také balíček vánočního cukroví (120,-Kč). Dále poskytujeme občerstvení na kulturních akcích a plenárních schůzích uživatelů.

Stravu připravujeme pod dohledem nutriční terapeutky. Mimo racionální stravy připravujeme stravu dietní (žlučnicková, diabetická, kašovitá a jejich kombinace) včetně potřebných úprav stravy (mletá, mixovaná). Na přání uživatele zajistíme stravu vegetariánskou. Klademe velký důraz na úroveň stolování. Doba výdeje stravy každého druhu jídla je v rozpětí 1,5 hodiny. V letošním roce jsme přikoupili 1 automat na kávu. Celkem jsou k dispozici po celý den kromě čaje i 3 nápojové automaty na kávu (za režijní cenu), sodobar (zdarma), automat na 4 druhy džusových nápojů (zdarma), 3 automaty na 2 druhy džusových nápojů (zdarma), automat na 2 druhy teplých nápojů (zdarma) i automat na cukrovinky (za režijní cenu).

VIII. VZDĚLÁVÁNÍ

Pro poskytování kvalitní sociální služby je nutné neustálé systematické vzdělávání zaměstnanců všech profesí, což je v souladu s vnitřní směrnicí o vzdělávání zaměstnanců. Při výběru vzdělávání vycházíme zejména z potřeb zaměstnanců a to tak, aby vzdělávání zároveň korespondovalo s poskytovanou sociální službou. V naší péči klademe důraz na poskytování individuální péče, proto jsme se v roce 2019 intenzivně věnovali vzdělávání zaměstnanců v koncepci Biografické péče, kdy cílem je porozumění životní historii člověka. Pro dvě manažerky jsme zajistili získávání a upevňování vědomostí prostřednictvím vzdělávání Certifikovaný manažer v sociálních službách. Toto vzdělávání je v rozsahu 20 dnů po 8 vyučovacích hodinách během dvou let. Je rozdělené do 5 tematických modulů na právní

minimum, ekonomiku, manažerské dovednosti, strategický management a řízení lidských zdrojů. Naši zaměstnanci měli možnost navštívit Domov pro seniory Drachtinka v Hlinsku, kde proběhla prohlídka zařízení i vzájemná výměna zkušeností z praxe.

Přehled školení sociálně ošetřovatelského úseku

Leden:	Biografie a plány péče – EBIN – 2 zaměstnanci
Únor:	Protimigrénová masáž – Masérská škola AZ – 1 zaměstnanec Vykazování péče na zdravotní pojišťovny – Curatio – 1 zaměstnanec Sexualita v seniorském věku – APSS ČR – 1 zaměstnanec Biografie a plány péče – EBIN – 2 zaměstnanci Aktivizace seniorů – Marlin – 4 zaměstnanci
Březen:	Biografie a plány péče – EBIN – 2 zaměstnanci Volební právo osob omezených ve svéprávnosti – Hl. m. Praha – 1 zaměstnanec Biografie a plány péče – EBIN – 2 zaměstnanci Kvalita života, důstojnost a autonomie ve stáří – APSS ČR – 1 zaměstnanec
Duben:	Úvod do filosofie psychobiografického modelu péče prof. E. Böhma – EBIN – 29 zaměstnanců Komunikace v obrazech se zaměřením na osoby s demencí – APSS ČR – 1 zaměstnanec Mozkový jogging. trénink paměti – APSS ČR – 2 zaměstnanci
Květen:	Sociální dokumentace Cygnus 2 v praxi – Cygnus 2 – 1 zaměstnanec Opatření omezující pohyb osob a vážně míněný nesouhlas – APSS ČR – 2 zaměstnanci Sociální služby v Evropě – APSS ČR – 3 zaměstnanci Změny v odbornosti 913 pro rok 2019 a dále – APSS ČR – 1 zaměstnanec Základy PP pro zaměstnance sociálních služeb – Curatio – 31 zaměstnanců
Červen:	Základy PP pro zaměstnance sociálních služeb – Curatio – 31 zaměstnanců
Září:	Zvyšování kvality a efektivity poskytovaných služeb – JOBS – 21 zaměstnanců Biografie a plány péče – EBIN – 21 zaměstnanců
Říjen:	Biografie a plány péče – EBIN – 21 zaměstnanců Opatrovnictví a svéprávnost v sociálních službách – APSS ČR -1 zaměstnanec XI. výroční kongres poskytovatelů – APSS ČR – 2 zaměstnanci Aktivizace osob s demencí – Curatio – 22 zaměstnanců Eticky myslet, lidsky pečovat – Curatio – 24 zaměstnanců
Listopad:	Vykazování péče na zdravotní pojišťovny – Curatio – 6 zaměstnanců Biografie a plány péče – EBIN – 21 zaměstnanců
Prosinec:	Poruchy chování u seniorů – Curatio – 31 zaměstnanců Biografie – Paměti národa – EBIN – 3 zaměstnanci

Zaměstnanci přímé péče také absolvovali během roku několik **případových či skupinových supervizí** dle svých požadavků. Všichni zaměstnanci sociálně ošetřovatelského úseku splnili předepsané povinné vzdělávání dle Zákona o soc. službách v rozsahu minimálně 24 hodin. Dále se uskutečnila služební cesta po sociálních zařízeních v Helsinkách, které se zúčastnila 1 zaměstnankyně.

Pozornost je věnována i vzdělávání zaměstnanců ostatních úseků. Požadavky zaměstnanců na vzdělávání byly splněny.

V roce 2019 byly náklady na vzdělávání všech zaměstnanců **321.285,80 Kč**.

IX. BOZP A PO

Oblast BOZP a PO je sledována, potřebný dohled zajišťuje externí pracovník - bezpečnostní technik, který do zařízení dochází pravidelně 1x měsíčně nebo dle potřeby. Rovněž zastupuje organizaci při kontrolách a provádí všechna předepsaná proškolení zaměstnanců, případně uživatelů.

V roce 2019 proběhla školení: odborná příprava požárních hlídek, školení PO pro zaměstnance, školení zaměstnanců bezpečnosti a ochrany zdraví při práci, školení PO pro vedoucí zaměstnance, školení vedoucích zaměstnanců bezpečnosti a ochrany zdraví při práci.

Dle harmonogramu jsou zabezpečovány veškeré revize a pravidelné kontroly jak na strojích a zařízeních, tak na instalacích. Pro ulehčení administrativní zátěže jsme v průběhu roku zavedli počítačový program SW Klid, který sleduje a upozorňuje na všechny povinné lhůty a termíny pro kontroly a revize.

X. KONTROLNÍ ČINNOST

Stručné zhodnocení výsledků řídicích kontrol

Finanční kontrola je zabezpečována vydáním směrnice Vnitřní kontrolní systém DS Heřmanův Městec ze dne 1. 4. 2016 včetně dodatků. Vnitřní kontrolní systém je tvořen především

- a) kontrolním prostředím
- b) kontrolními postupy
- c) informačními a komunikačními systémy
- d) určením a hodnocením rizika
- e) monitorovací činností

V návaznosti na vnitřní směrnici je vypracován plán kontrolních činností pro příslušný rok. Provedené kontroly byly zaměřeny především na majetková rizika, rizika peněžních prostředků, provozní rizika, právní rizika apod. Výsledky každé kontroly jsou projednány na poradě vedení (konané 1 x týdně). Účinnost vnitřního kontrolního systému je ověřována a vyhodnocena na poradě vedení 2 x ročně a kontrolní systém je hodnocen jako účinný.

Vyhodnocení kontrolního systému bylo provedeno na pracovní poradě vedení 13. ledna 2020 a bylo konstatováno, že kontrolní systém v DS je účinný a přiměřený. V roce 2019 nebyla při řídicí kontrole učiněna taková zjištění, na jejichž základě by bylo provedeno oznámení státnímu zástupci nebo policejním orgánům.

Interní kontroly

Úsek	Počet kontrol celkem	Bez závad	S doporučením
Ředitelka	5	4	1
Soc. ošetřovatelský	33	22	11
Soc. aktivizační	18	8	10
Ekonomický	14	14	0
Provozní	10	3	7
Celkem	80	51	29

Externí kontroly

Celkem byly v roce 2019 provedeny **4 externí kontroly**.

1. **Krajská hygienická stanice Pardubického kraje** – 11.2.2019 – státní zdravotní dozor + kontrola proočkovanosti proti pneumokokovým nákazám – nebyly zjištěny nedostatky.
2. **Krajská hygienická stanice Pardubického kraje** – 28.3.2019 – kontrola kuchyně – drobný nedostatek – chybějící značení v mrazícím pultu na mražené rybě – ihned odstraněno.
3. **Okresní správa sociálního zabezpečení Chrudim** – 18.4.2019 – plnění povinností v nemocenském a důchodovém pojištění a v oblasti pojistného - nebyly zjištěny nedostatky.
4. **Magistrát hlavního města Prahy** – 14.10.2019 - 12.12.2019 – VSFK (účinnost vnitřního kontrolního systému) – zjištěny nedostatky – nesystémové uspořádání, lepší nastavení některých kontrolních mechanismů – od ledna 2020 probíhá změna některých systémových postupů a též úprava směrnic dle doporučení kontrolní skupiny.

XI. KULTURNÍ A SPOLEČENSKÉ AKTIVITY

V roce 2019 aktivizační úsek pro naše seniory připravil více jak 100 akcí. Z velkých akcí je to například turnaj v pétanque, který se v roce 2019 konal již po šestnácté. V červnu se uskutečnilo již osmé Setkání rodin a přátel domova. Tato akce je velmi oblíbená, každým rokem se zvyšuje její návštěvnost. Koná se o víkendu, má bohatý program a na organizaci se podílejí takřka všichni zaměstnanci domova. V listopadu organizujeme recitační soutěž Zámecký šotek, v roce 2019 to byl 15. ročník. Velmi pěkný projekt Českého rozhlasu Ježíškova vnučata u nás proběhl po třetí. Dárci splnili přání celkem 74 seniorům. Největším splněným přáním pak byl pořad



Českého rozhlasu Humoriáda naživo, kde vystoupili J. Krampol, U. Kluková a P. Rozehnal a byl dárkem pro všechny seniory v domově.

Velmi oblíbenými jsou u našich seniorů letní výlety. S tranzitem jezdíme na výlety pravidelně přibližně od června do září. Při pěkném počasí i na podzim. V roce 2019 jsme navštívili např. Muzeum kouzel v Pardubicích, Obří akvárium v Hradci Králové, pivovar Rychtář v Hlinsku, Betlém v Hlinsku, Muzeum hraček v Novém Bydžově a další.

Denně probíhají aktivity v dílnách, na odděleních i v dalších prostorách domova podle připravených týdenních programů. Senioři mohou využívat různá cvičení, snoezelen, trénování paměti, reminiscenci, keramiku, canisterapii, tance vsedě a další. V zimních měsících pořádáme kavárničku se spoustou vědomostních soutěží.

V domově sedmým rokem působí pěvecký sbor Hlas domova, který vede zkušený muzikant. Připravuje se seniory různá hudební vystoupení, se kterými senioři vystupují.

Rovněž naši senioři využívají předplatné a jezdí do Východočeského divadla v Pardubicích a v zimních měsících do solné jeskyně v Třemošnici.

Výrobky, které pod rukama našich seniorů vznikají v šicí a keramické dílně, slouží k reprezentaci domova a k prodeji na několika jarmarcích.



Finanční náklady na pořádání kulturních akcí pro uživatele za rok 2019 představovaly částku **100.320,75 Kč.**

XII. SPOLUPRÁCE S INSTITUCEMI, DOBROVOLNICTVÍ

I v roce 2019 spolupracoval domov s institucemi z Heřmanova Městce, např. se ZŠ, MŠ Jonášova a skautským oddílem. Spolupracujeme i se sousedícím domovem U Bažantnice, vzájemně se navštěvujeme u příležitosti pořádaných akcí. Rovněž spolupracujeme s pražskými domovy a účastníme se různých soutěží – Malešický mozek, Chodovská šipka, sportovní hry v Praze Hájích apod. Pro ostatní domovy organizujeme i my soutěže, jako jsou Májové koulení a Zámecký šotek.

Rovněž pokračuje spolupráce s duchovními v Heřmanově Městci, s církví Československou husitskou, Československou evangelickou a katolickou církví. Prostory našeho domova, zejména Rytířský sál, jsou celoročně využívány veřejností. Konají se zde koncerty, besedy, přednášky a divadelní vystoupení. V prostorách parku i domova se konají a jsou čím dál více oblíbené svatební obřady.

V rámci projektu Adopce na dálku spolupracujeme již 12 let s humanistickým centrem Dialog. Máme adoptovaného chlapce Felixe z Keni, jemuž hradíme školné z finančních prostředků, které získáváme prodejem výrobků z našich dílen na jarmarcích.



Praxe a stáže

V roce 2019 jsme navázali pravidelnou spolupráci se Střední školou zdravotnickou a sociální v Chrudimi. Jednou týdně k nám studentky dochází na praktický výcvik.

Zároveň jsme umožnili dvěma pracovnícím ze Senior Centra v Kolíně jednodenní stáž na aktivizačním úseku.

Dobrovolnická činnost

Dobrovolnická činnost v domově má již svoji letitou tradici. Dobrovolníci se účastní velkých akcí jako je Májové koulení, Zámecký šotek, ale i při běžných aktivitách, které domov pořádá. Dobrovolnice navštěvují uživatele na pokojích individuálně, učí je např. pracovat s dotykovým mobilním telefonem, povídají si s nimi a zprostředkovávají jim kontakt se životem a událostmi v Heřmanově Městci. Počítačový kurz v domově vede již řadu let také dobrovolník. V roce 2019 dvě studentky rozšířily řadu našich dobrovolníků. Každý rok také organizujeme setkání dobrovolníků, kde si navzájem sdělujeme svoje představy o této práci, společně plánujeme akce. Považujeme pro náš domov činnost dobrovolníků za velmi žádanou a přínosnou.

XIII. SPONZORING

V roce 2019 jsme získali finanční i věcné dary od těchto sponzorů: Lékárna U kašny Heřmanův Městec, firmy BEAS a.s.Christeysn, Dentimed, MK Market, ABENA, Marius Pedersen, Hovorka catering, řeznictví Francouz a další drobní dárci. Finanční dary činily dohromady částku 152.749,- Kč.

Všem našim dárcům patří **veliké poděkování**, za to, že mysleli na naše uživatele a třeba alespoň malým dárkem jim udělali radost.

Taktéž moc děkujeme dárcům, kteří si nepřáli být jmenováni.

XIV. VYHODNOCOVÁNÍ SLUŽEB, POCHVALY A STÍŽNOSTI

V průběhu roku 2019 jsme obdrželi celkem **6 písemných poděkování**. Všechna byla od příbuzných našich uživatelů. V roce 2019 jsme neobdrželi ani jednu **stížnost**.

Spokojenost s kvalitou služeb pro uživatele dále ověřujeme:

- měsíčně diskuzí na schůzi uživatelů a na schůzi výboru uživatelů
- v sešitech na připomínky ke stravování
- čtením vzkazů z 5 schránek důvěry, které pověřený zaměstnanec 1x týdně vybírá a eviduje – za rok 2019 byly ve schránkách **3 vzkazy**. Dva vzkazy se vztahovaly ke stravování, šlo o návrhy na zařazení nových jídel do jídelníčku a také o zařazení polévek hustější konzistence. Připomínky byly projednány a vyřešeny na stravovací komisi. Třetí připomínka se týkala parkování vozidel na nádvoří. Uživatelce se nelíbilo, že se z nádvoří stává parkoviště pro auta a nákladní vozy. Vedení domova provedlo monitoring parkujících aut a dohodlo s většinou dodavatelských firem parkování pouze na krátkou dobu nebo rovnou v jiných prostorách.
- vyhodnocením anket (byly vytvořeny 2 anonymní ankety pro uživatele zaměřené na spokojenost našich uživatelů se životem v domově, pro rodiny a blízké uživatelů jsme měli 1 anonymní anketu zaměřenou na kvalitu služeb)

V roce 2019 bylo zaevidováno celkem **65 mimořádných událostí**, z toho:

Za službu DS je evidováno celkem **25** mimořádných událostí. Z toho 9 zdravotních mimořádných událostí (nejčastěji pády) a 16 ostatních nouzových nebo havarijních situací.

Za službu DZR je evidováno celkem **40** mimořádných událostí. Z toho 26 zdravotních mimořádných událostí a 14 ostatních nouzových nebo havarijních situací.

Všechny mimořádné situace se zaznamenávají na formulář Hlášení o mimořádné události, dále jsou projednávány na poradě vedení, evidovány a jednou ročně dochází k jejich vyhodnocení, kdy jsou navržena opatření, aby docházelo k jejich nižšímu výskytu. Celkově došlo oproti roku 2018 ke snížení mimořádných událostí o 18 zápisů, což je již výrazný posun. Dochází i k poklesu vulgárního chování vůči personálu a k poklesu kouření seniorů v zakázaných prostorách.

XV. ZÁVĚREČNÉ HODNOCENÍ

Vyhodnocení plnění úkolů stanovených pro rok 2019

1. zahájení rekonstrukce otopného systému – kotelny - splněno
2. zajištění pasportizace budovy zámku - nesplněno
3. oprava havarijního stavu balkonu v jižním křídle – nesplněno z důvodu nedostatku odborníků na trhu
4. zahájení prací na revitalizaci zámeckého parku – splněno částečně
5. zorganizování XVI. ročníku turnaje v pétanque pod záštitou APSS ČR - splněno
6. zorganizování XV. ročníku soutěže v recitaci pod záštitou APSS region Praha - splněno
7. oslava 25. výročí vydávání časopisu domova - splněno

K dalšímu zlepšení péče o naše uživatele, prostředí a pracovní podmínky zaměstnanců přispěly tyto uskutečněné nákupy:

úsek aktivizace a rehabilitace

- party stan 11.739,- Kč
- fotoaparát 11.088,- Kč
- nábytek 70.111,- Kč
- pomůcky pro aktiv. činnosti 38.198,- Kč
- chodítka, čističky, inhalátory 51.016,- Kč
- reprobedny pro spol. akce 3.490,- Kč

Sociálně ošetřovatelské úseky

- nábytek 425.907,- Kč
- matrace 14.067,- Kč
- sedačka do sprchy 4.660,- Kč
- mechanické vozíky, chodítka, toal. křesla 76.610,- Kč
- inhalátory, čističky vzduchu, odvlhčovače 88.976,- Kč
- náplně do osvěžovačů vzduchu 22.070,- Kč
- elektronika (TV, fény aj.) 47.324,- Kč
- kávovary (všechny úseky) 49.822,- Kč
- myčka, lednice, mikrovlnná trouba, ohřívač vody aj. 69.869,- Kč

stravovací provoz

- schůdky a vozík 8.862,- Kč
- nerezové konve 26.618,- Kč

úklid

- lešticí stroj, vysavač 8.399,- Kč
- vozíky 17.517,- Kč

prádelna

- nábytek 67.120,- Kč
- textil do provozu 172.143,- Kč

administrativa, vybavení kanceláří a recepce	
• PC technika vč. oprav a vybavení (všech úseků)	386.692,- Kč
• nábytek a bytové doplňky	387.356,- Kč
• Office 2019 pro všechny počítače	118.701,- Kč
venkovní vybavení a práce, zajištění provozu	
• venkovní nábytek, zahradní vybavení	108.908,- Kč
• papírenské zboží	71.818,- Kč
• drogerie	154.665,- Kč
• dezinfekční prostředky	176.583,- Kč
• pytle na odpady	44.000,- Kč
• chemie do prádelny	303.226,- Kč
• náplně hygienických zásobníků	202.523,- Kč
• kamera na parkoviště	14.766,- Kč
• nádobí a drobný spotřební materiál	101.131,- Kč
• autopotahy	11.385,- Kč
• motorová pila	15.890,- Kč

Realizaci plánovaných i mimořádných úkolů pro rok 2019, rozpracováním a plněním opatření z ročních zpráv (mimořádné události, stížnosti, ankety, kontrolní činnost...) trvale přispíváme k dalšímu zkvalitňování poskytovaných služeb.

Domov hospodařil v r. 2019 se ziskem. Při inventarizaci majetku nevzniklo žádné manko ani škody. Veškeré závazné ukazatele rozpočtu byly splněny.

XVI. PLÁN NA ROK 2020

1. pokračování v rekonstrukci otopného systému
2. zajištění opravy havarijního stavu balkonu v jižním křídle
3. zahájení prací na revitalizaci zámeckého parku
4. zorganizování XVII. ročníku turnaje v pétanque pod záštitou APSS ČR
5. zorganizování XVI. ročníku soutěže v recitaci pod záštitou APSS region Praha
6. zorganizování VIII. ročníku Setkání rodin a přátel domova
7. obhájení certifikátu Značka kvality v sociálních službách na službě DS
8. obhájení certifikátu Vážka na službě DZR

XVII. KOMENTÁŘ K VÝSLEDKŮM HOSPODAŘENÍ

Hlavní činnost:

Výnosy celkem:

rozpočet schválený:	32.822.600,-- Kč
rozpočet upravený:	36.134.100,-- Kč
plnění:	36.133.977,04 Kč

z toho:

- úhrady od uživatelů za ubytování	9.232.581,-- Kč
- úhrady od uživatelů za stravu	6.050.904,-- Kč
- úhrady od uživatelů za fakultativní služby	13.762,-- Kč
- příspěvek na péči	13.605.411,-- Kč
- úhrady od zdravotních pojišťoven	6.949.126,14 Kč
- smluvní pokuta	25.056,-- Kč
- převody z vlastních fondů	150.143,25 Kč
- výnosy z úroků	18.811,65 Kč
- ostatní výnosy	88.182,-- Kč

V ostatních výnosech jsou zaúčtovány příjmy za sběr starého papíru a železa, příjem za použitý stolní olej, příjem z úmrtních hotovostí a příjmy za pohřební výlohy od zemřelých uživatelů, kdy vypravitelem pohřbu byl náš DS, poplatky za kopírování pro zaměstnance, poplatky za výrobky uživatelů.

Vyšší plnění výnosů oproti schválenému rozpočtu je zapříčiněno navýšením příspěvku na péči na obou službách (o 1.305 tis. Kč) vzhledem ke zhoršujícímu se stavu uživatelů a s tím souvisí i vyšší příjem od zdravotních pojišťoven (o 700 tis. Kč).

Náklady celkem:

rozpočet schválený:	72.933.300,-- Kč
rozpočet upravený:	78.094.100,-- Kč
čerpání:	74.423.641,62 Kč

SU – 50x - spotřebované nákupy

rozpočet schválený:	9.738.000,-- Kč
rozpočet upravený:	11.458.600,-- Kč
čerpání:	10.146.033,94 Kč

z toho:

- spotřeba materiálu (zdravotnický materiál, potraviny, drobný hmotný majetek, ochranné pomůcky, textil, pohonné hmoty, drobný materiál pro potřebu údržby, elektromateriál, čisticí, dezinfekční a prací prostředky, kancelářské potřeby apod.)
- spotřeba energie (elektrina, plyn a voda)

Vyšší čerpání proti původně schválenému rozpočtu je na účtu drobného materiálu (o 70 tis. Kč), na účtu zdravotnického materiálu (o 84 tis. Kč), na účtu textilu a ochranných pomůcek (106 tis. Kč). Vzhledem ke zvyšujícím se cenám energií je i vyšší čerpání na těchto účtech.

SU – 51x – služby

rozpočet schválený: 5.928.200,-- Kč

rozpočet upravený: 7.209.200,-- Kč

čerpání: 5.171.767,98 Kč

z toho:

- opravy a údržba
- cestovné
- ostatní služby (vzdělávání, konzultační a právní služby, poštovné, bankovní poplatky, služby telekomunikací a ostatní služby)

Z ostatních služeb je hrazen svoz veškerého odpadu (975 tis. Kč), ostraha objektu (714 tis. Kč), revize elektro (116 tis. Kč), revize požární signalizace (178 tis. Kč), kontrola hasících přístrojů a hydrantů (14 tis. Kč), služby na úseku bezpečnosti práce (12 tis. Kč), užívání PC programů (230 tis. Kč), servis vzduchotechniky v kuchyni (30 tis. Kč), servis výtahů (32 tis. Kč), kominické práce (12 tis. Kč), deratizační práce (20 tis. Kč), servis klimatizace (20 tis. Kč), servis lůžek (45 tis. Kč), pronájem oplocení vadného balkonu (51 tis. Kč), služby pověřence GDPR (44 tis. Kč), arboristické práce v parku (84 tis. Kč), čištění kanalizace (69 tis. Kč), apod.

SU – 52x – osobní náklady

rozpočet schválený: 52.699.700,-- Kč

rozpočet upravený: 55.124.000,-- Kč

čerpání: 55.103.692,48 Kč

SU – 53x – jiné daně a poplatky

rozpočet schválený: 3.400,-- Kč

rozpočet upravený: 4.500,-- Kč

čerpání: 4.500,-- Kč

Jedná se o nákup dálničních známek.

SU – 55x – odpisy, rezervy a opravné položky

rozpočet schválený: 4.561.200,-- Kč

rozpočet upravený: 4.293.200,-- Kč

čerpání: 3.993.172,81 Kč

z toho:

- odpisy
- náklady z drobného dlouhodobého majetku

K dalšímu zlepšení péče o uživatele a lepším pracovním podmínkám pro zaměstnance přispěly nákupy mechanických vozíků, matrací, postelí, skříní, rehabilitačních pomůcek, chodítek, automatu na kávu, kancelářských židlí, myčky nádobí, apod.

SU – 59x – daň z příjmů

rozpočet schválený:	2.800,-- Kč
rozpočet upravený:	3.600,-- Kč
čerpání:	3.546,41 Kč

Z tohoto účtu je hrazena daň z úroků.

Odpisový plán

rozpočet schválený:	2.221.500,-- Kč
rozpočet upravený:	2.190.300,-- Kč
čerpání:	2.190.342,-- Kč

Odpisový limit nám byl na základě naší žádosti snížen o 31.200,- Kč. Při sestavování odpisového plánu na rok 2019 jsme počítali s nákupem velkoobjemových praček a konvektomatu, který nám nebyl schválen.

Výnosy – účet 672

NIP z rozpočtu zřizovatele ÚZ 91

rozpočet schválený:	33.167.700,-- Kč
rozpočet upravený:	35.017.000,-- Kč
čerpání:	31.346.664,58 Kč
úspora:	3.670.335,42 Kč

NIP z rozpočtu zřizovatele ÚZ 13305

rozpočet schválený:	6.943.000,-- Kč
rozpočet upravený:	6.943.000,-- Kč

Príspevek byl vyčerpan v plné výši.

Výsledek hospodaření celkem: **3.670.335,42 Kč**

Limit prostředků na platy:

rozpočet schválený: 38.266.800,-- Kč

rozpočet upravený: 39.986.900,-- Kč

čerpaní: 39.986.900,-- Kč

Na základě usnesení RHMP č. 56 ze dne 21.1.2019 nám byl upraven limit prostředků na platy o částku 1.720.100,- Kč, který souvisel s nařízením vlády č. 263/2018 Sb.

Limit prostředků na platy byl v plné výši vyčerpan a nebyl překročen.

Limit počtu zaměstnanců:

Na rok 2019 nám byl schválen počet zaměstnanců **100**.

Tento limit byl překročen o **0,6**. Překročení bylo způsobeno přijetím zaměstnance za dlouhodobě nemocnou pracovníci na úseku úklidu.

Doplňková činnost:

Výnosy: 210.299,-- Kč

Jedná se o nájemné z 5 bytů, pronájem ordinace lékaře, kadeřnické místnosti a pronájem zámeckých prostor a pozemků.

Náklady: 5.841,68 Kč

Jednalo se o nákup vodovodní baterie (1.000,- Kč), revize plynového zařízení (2.614,- Kč) a vyúčtování mzdových nákladů a zákonných sociálních nákladů (2.184,- Kč a 43,68 Kč).

Hospodářský výsledek: **204.457,32 Kč**

Zisk navrhujeme rozdělit do fondu odměn: 102.229,-- Kč

do rezervního fondu: 102.228,32 Kč

Investice:

Na rok 2019 nám byla schválena investiční akce:

- č. 44643 – Rekonstrukce otopného systému ve výši 8.200 tis. Kč, skutečnost 7.878.715,84 Kč (usnesení Zastupitelstva HMP č. 4/17 ze dne 28.2.2019, usnesení RHMP č. 1416 ze dne 24.6.2019)

Dále nám byla schváleno:

- dofinancování PD k rekonstrukci otopného systému ve výši 453.000,- Kč, skutečnost 405.289,50 Kč

Mgr. Klára Husáková, ředitelka

V Heřmanově Městci, 31.1.2020